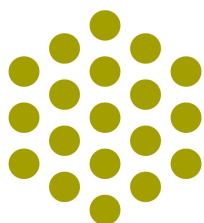

ACTIVITATS AGRÀRIES
MINORITÀRIES
EN L'ÀMBIT DE CATALUNYA



Fundació del
Món Rural

Àrea d'Economia
Desembre de 2009



1. ÍNDEX

1.- Índex	2
2.- Objectius	3
2.1.- Objectius específics	3
3.- Metodologia.....	4
4.- Introducció	5
5.- Activitats agràries minoritàries estudiades	5
6.- Fitxes de les activitats agràries minoritàries estudiades	6
6.1.- Bolets	6
6.2.- Calçots	12
6.3.- Cargols	16
6.4.- Mel	20
6.5.- Pinya	26
6.6.- Plantes aromàtiques i medicinals	30
6.7.- Suro	33
6.8.- Tòfona	38
7.- Valoració i conclusions	43
8.- Bibliografia	46
9.- Agraïments	48



2. OBJECTIUS

Des de la Fundació del Món Rural es fa una proposta d'estudi sobre la situació del les activitats agràries a Catalunya que representen produccions minoritàries però que generen activitat econòmica rellevant en algunes zones.

Es vol realitzar un diagnosi de la situació d'aquestes produccions a Catalunya. Conèixer els estudis i actuacions que s'han realitzat fins a l'actualitat sobre la matèria, i analitzar les oportunitats i reptes per desenvolupar aquestes produccions en l'actualitat.

2.1.- OBJECTIUS ESPECÍFICS

- Llistar algunes de les principals activitats agràries minoritàries a Catalunya.
- Conèixer la situació de les diferents activitats a través d'una fitxa tipus.
- Recollir estudis i actuacions que s'han realitzat fins a l'actualitat.
- Recollir quins actors i agents intervenen en el desenvolupament d'aquestes activitats.
- Determinar de manera aproximada quin és el valor econòmic d'aquestes activitats a Catalunya.



3. METODOLOGIA

Es realitza una cerca d'informació de cada activitat agrària a estudiar amb la finalitat de poder omplir una fitxa on hi quedi representada la informació més rellevant.

La informació a aparèixer a la fitxa és: nombre d'explotacions dedicades a aquesta producció; superfície dedicada a aquesta producció, valor econòmic, estructuració del sector, legislació vigent (en el cas que existeixi) i una valoració final.

Per tal de recollir la informació caldrà entrevistar diferents actors dels diferents sectors productius per tal de conèixer la situació específica de cada activitat.

Interlocutors per informació

Els sectors a estudiar són molt diversos i cadascú disposa de diferents entitats, administracions, associacions o altres, les quals tenen informació al respecte. Algunes a destacar són:

El Departament d'Agricultura, Alimentació i Acció Rural, i el Departament de Medi Ambient i Habitatge disposen d'algunes de les dades estadístiques d'algunes d'aquestes produccions.

El Centre Tecnològic Forestal de Catalunya disposa d'àrees específiques que treballen amb aquests tipus de produccions i activitats. Han realitzat nombrosos estudis, informes de la importància a Catalunya, la viabilitat econòmica, actuacions més concretes respecte a temes agronòmics de producció (finques experimentals), de transformació (per ex: assecatge de plantes aromàtiques i medicinals), en comerç, en formació i transferència de coneixements i tecnologia, en organització, entre altres.

Associacions de productors de les diferents activitats agràries i productors particulars.



4. INTRODUCCIÓ

El sector agrari a Catalunya viu des de fa dècades un constant decreixement del nombre de població ocupada. Les causes són diverses, i inclouen el fet que no s'assoleix un relleu generacional suficient per a frenar i invertir aquesta tendència, o que hi ha una baixa rendibilitat de les explotacions.

Des de la Fundació del Món Rural s'han volgut estudiar un seguit de cultius i produccions que poden permetre diversificar les explotacions agràries, ramaderes i forestals de Catalunya, i suposar una font d'ingressos addicional. Algunes d'aquestes activitats són tradicionals de territori català, i algunes altres són més recents, però totes elles són secundàries ja que no hi ha un elevat nombre d'agricultors o ramaders que les realitzin.

Aquests cultius i produccions poden ser un atractiu per a la futura població dedicada a l'activitat agrària, i poden generar ocupació en determinades zones rurals del territori català.

Cal donar a conèixer l'existència d'aquestes activitats i cultius, donar-los valor i impulsar-los; ja que poden arribar a tenir importància en algunes zones de Catalunya.

5. ACTIVITATS AGRÀRIES MINORTIÀRIES A ESTUDIAR

Les activitats agràries minoritàries que es duen a terme a Catalunya i que s'estudien en aquest informe són les produccions i cultius de:

- bolets
- calçots
- cargols
- mel
- pinya
- plantes aromàtiques i medicinals
- suro
- tòfona

6. FITXES DE LES ACTIVITATS AGRÀRIES ESTUDIADES

6.1.- BOLETS

Introducció

Segons el diccionari de l'Institut d'Estudis Catalans un bolet és un cos fructífer d'un fong basidiomicet o ascomicet, carnós, suberós o gelatinós, que es forma a partir del miceli, gairebé sempre en contacte amb l'exterior.

El cultiu de bolets és una activitat que es pot diferenciar entre:

- recol·lecció de bolets silvestres
- producció de bolets en cultiu

En aquest treball ens hem centrat tant en la recol·lecció silvestre de bolets, com en la producció de bolets com a activitat agrícola. La recol·lecció silvestre a vegades és considerada també com a activitat lúdica, i comporta activitats paral·leles, com el turisme, que aporten beneficis a les zones rurals. En aquest informe no es tenen en compte les activitats complementàries que aporta la recol·lecció silvestre de bolets al territori.

El cultiu de bolets es troba classificat a la CCAE (Classificació Catalana d'Activitats Econòmiques):

CCAЕ-2009: 0113: Conreu d'hortalisses, arrels i tubercles (inclou bolets i tòfones).



Foto 1.- Gírgola de cultiu.¹

Nombre d'explotacions de bolets

Actualment hi ha 12 explotacions que realitzen cultiu dels diferents tipus de bolets cultivable a Catalunya.²

¹ Foto cedida per l'Associació de Cultivadors de Bolets de Catalunya.

² Font: "Guia del Sector Forestal. Servei de Gestió Forestal, Direcció General de Medi Ambient, Departament de Medi Ambient i Habitatge, Generalitat de Catalunya, 2008".



Superfície

Bolets de cultiu:

La superfície dedicada al cultiu de bolets a tot Catalunya és (2008): 615 Ha. No es disposa de dades desagregades per províncies.³

Bolets silvestres:

Per a obtenir la superfície on es produeixen bolets silvestre a Catalunya s'utilitza la suma de superfície de boscos homogenis de les següents espècies:

<u>Espècie</u>	<u>Superfície (ha)</u>
<i>Pinus sylvestris</i>	170.051
<i>Pinus halepensis</i>	198.495
<i>Pinus nigra</i>	97.100
<i>Pinus pinaster</i>	7.115
TOTAL	472.771

Taula 1.- Superfície de boscos homogenis de Catalunya⁴

Tot i que hi ha bolets comestibles que surten en altres tipus de boscos, s'ha utilitzat la suma d'aquestes espècies ja que són les que utilitza el Centre Tecnològic Forestal de Catalunya per a realitzar el mostreig micològic del seus estudis.

Producció

A l'hora de calcular la producció de bolets cultivats, es diferencia segons el tipus de bolet.

Gírgola:⁵

Producció mitjana d'una plantació de gírgola a Catalunya: 288 kg/dia. Si considerem que treballa 25 dies i 12 mesos a l'any: 86.400 kg/any.

A Catalunya hi ha 3 plantacions grans, i 6 plantacions petites. En total produeixen al voltant de 400.000 kg/any.

Xii-take:⁶

A Catalunya hi ha 3 productors de xii-take. Es pot estimar que entre tots produeixen 31.000 kg/any.

³ Font: Departament de Medi Ambient i Habitatge.

⁴ Font: Dades extretes del CREAM.

⁵ Informació sobre gírgola facilitada per l'empresa "Xop conserves de Ponent".

⁶ Informació sobre xii-take i altres bolets exòtics, facilitada per empresa "Bolet BenFet".



Altres bolets exòtics:

Es produeixen també altres bolets exòtics però en poca quantitat. Es pot considerar una producció de 1.090 kg/any.

Xampinyó:

Actualment no hi ha producció en una quantitat destacable de xampinyó a Catalunya.

Bolet silvestre:

Segons estudis realitzats pel Centre Tecnològic Forestal de Catalunya durant els últims 15 anys, s'estima que la producció de bolets silvestres als boscos de Catalunya és de 43 kg/ha. Considerant que un 25% dels bolets produïts als boscos catalans són comercialitzables, obtenim una producció estimada de bolet silvestre comercialitzable de 10,75 kg/ha. Si considerem la superfície de Catalunya apta per a la producció de bolets de 472.771 ha, obtenim una producció estimada de 5.082.288 kg/any.

Per a realitzar aquesta estimació de la producció de bolets que produeixen els boscos de Catalunya i que poden arribar als comerços, cal tenir en compte les restriccions següents:⁷

- El potencial productiu total de bolets no és el total de bolets que es recol·lecten, ja que no es pot recórrer tota la superfície forestal.
- Una part dels bolets es perd degut al seu deteriorament.

A continuació es mostra una taula amb les espècies de bolet presents al Pirineu i Pre-Pirineu que són potencialment comercialitzables:

Nom científic	Nom comú
<i>Agaricus bisporus</i>	Xampinyó
<i>Amanita caesarea</i>	Ou de reig
<i>Boletus aereus</i> Bull.	Sureny fosc
<i>Boletus aestivalis</i>	Sureny, cep
<i>Boletus edulis</i> Bull.	Sureny, cep
<i>Boletus pinicola</i>	Sureny, cep
<i>Calocybe gambosa</i>	Moixernó
<i>Cantharellus cibarius</i>	Rossinyol
<i>Cantharellus lutescens</i>	Camagroc
<i>Clitocybe geotropa</i>	Candela de bruc
<i>Craterellus cornucopioides</i>	Trompeta
<i>Hydnum repandum</i> L.	Llengua de bou
<i>Hygrophous latitabundus</i>	Llenega negra
<i>Hygrophorus eburneus</i>	Llenegall
<i>Hygrophorus russula</i>	Carlet
<i>Tricholoma portentosum</i>	Fredolic gros
<i>Tricholoma terreum</i>	Fredolic
<i>Lactarius deliciosus</i>	Pinetell

⁷ Font: "Estudio de mercado de setas silvestres en Cataluña (2004-05)". Grupo ADB Catalunya.



<i>Lactarius sanguifluus</i>	Rovelló
<i>Lactarius semisanguifluus</i>	Rovelló
<i>Lactarius salmonicolor</i>	Rovelló
<i>Lepista nuda</i>	Pimpinella morada
<i>Marasmius oreades</i>	Carrereta
<i>Morchella esculenta</i>	Múrgula
<i>Russula cyanoxantha</i>	Puagra, lllora
<i>Suillus luteus</i>	Pinetell
<i>Russula virescens</i>	Llora verda

Taula 2.- Espècies de bolets presents al Pirineu i Pre-Pirineu Català potencialment comercialitzables⁸

Valor econòmic

Per tal de calcular el valor econòmic del sector dels bolets a Catalunya, es consideren diferents preus pels diferents bolets:

Gírgola:

Preu fixat a Mercabarna: 2,60 €/kg.

El valor econòmic de la producció de gírgola a Catalunya es pot aproximar a: 1.040.000 €/any.

Xii-take:

Existeixen dos qualitats de xii-take:

- xii-take pels xinesos: 6 €/kg.
- xii-take varietat Donko: 10 €/kg.

El valor econòmic de la producció de xii-take a Catalunya es pot aproximar a: 248.000 €/any.

Altres bolets exòtics:

Es pot considerar un preu de 12 €/kg.

El valor econòmic de la producció d'altres bolets exòtics a Catalunya es pot aproximar a: 13.000 €/any.

Bolet silvestre:

El preu del bolet silvestre varia molt en funció del tipus de bolet i en funció del moment de la temporada.

Tot i això, es pot considerar un preu de venda al recol·lector mitjà entre 3 €/kg - 5€/kg.¹⁰

El valor econòmic de la producció de bolet silvestre als boscos de Catalunya es pot estimar a l'alça entre 15.246.864 – 25.411.440 €/any.

⁸ Font: "Estudio de mercado de setas silvestres en Cataluña (2004-05)". Grupo ADB Catalunya.

⁹ Font: "Estudio de mercado de setas silvestres en Cataluña (2004-05)". Grupo ADB Catalunya.

¹⁰ Font: "Effect of the inclusion of mushroom values on the optimal management of even-aged pine stands of Catalonia." Forest Science, 2009.



El valor econòmic del sector dels bolets a Catalunya es pot aproximar a un valor entre **16.547.864 -26.712.440 €/any**.

Estructuració del sector

Associacions

- Associació LIFE de productors de bolets i tòfones amb Seu a Solsona.
- Fetruse: Associació Nacional d'Exportadors de tòfones i bolets, compta amb 10 empreses catalanes.
- Associació de Cultivadors de Bolets de Catalunya.

Cadena de valor

Recull de les empreses transformadores i comercialitzadores de bolets:

Nombre empreses	Comarca	Activitat
1	Bages	Comercialització bolets i cargols
1	Berguedà	Comercialització bolets i tòfones
1	Osona	Comercialització de bolets
1	Solsonès	Comercialització bolets i tòfones
1	Urgell	Comercialització bolets i tòfones
1	Vallès Oriental	Conserves de bolets i tòfones

Taula 3.- Empreses transformadores i comercialitzadores de bolets¹¹

El bolet silvestre segueix diferents canals fins arribar al consumidor:

- o venda ambulant per part de recol·lectors
- o venda a través de botigues minoristes
- o venda a través de supermercats
- o venda a través d'empreses comercialitzadores
- o el mateix consumidor és el seu propi recol·lector

Assessorament tècnic

- Centre Tecnològic Forestal de Catalunya (CTFC)- Àrea de Defensa del Bosc (es dediquen molt a gestió de boscos per a recol·lecció de bolets silvestres; però no tant a producció de bolets en indústria).
- A través de les associacions de productors.

¹¹ Font: "Guia del Sector Forestal". Servei de Gestió Forestal, Direcció General de Medi Ambient, Departament de Medi Ambient i Habitatge, Generalitat de Catalunya, 2008".



Legislació vigent

- Guia de Pràctiques Correctes d'Higiene. S'està a punt de publicar la GPCH dels bolets i les tòfones. Ha estat coordinada per Fetruze i l'Agència Catalana de Seguretat Alimentària.
- *RD 30/2009 por el que se establecen las condiciones sanitarias para la comercialización de setas para uso alimentario.* Aquest Reial Decret regula bàsicament quins són els bolets que es poden comercialitzar a Espanya, a través d'una llista tancada que diu quines són les espècies que es poden comercialitzar. Referent a l'etiquetatge, el RD indica que el nom científic és obligatori i que ha de ser igual o superior de mida a la denominació del producte.

Valoració

Els reptes que es tenen des del sector productor de bolets s'agrupen en:

Millora i innovació

Entre alguns productors hi ha el repte de fer un **bolet de més qualitat i no tanta quantitat**; es busca un segell de qualitat per un bolet cultivat sobre substrat natural i no sobre un substrat de palla.

Comercialització

Alguns dels reptes tenen relació amb com **millorar els canals de comercialització dels productes**, i en com aconseguir matèria primera a Catalunya; ja que Catalunya és una de les principals regions consumidores de bolets d'Espanya, però no n'és gran productora.

Estructuració i organització del sector

Per tal de poder obtenir estadístiques de producció del sector, aquest s'hauria **d'organitzar i estructurar**. D'aquesta manera també podrien treballar conjuntament els reptes del sector.

Els propietaris forestals dels boscos catalans pateixen la problemàtica que els suposa que recol·lectors de bolets silvestre entrin als seus boscos, de forma més o menys massiva, i obtinguin un benefici molt important amb la venda dels bolets. Des d'algunes associacions de propietaris forestals es demana intervenció per tal de regular la situació, tot i que manca consens.

6.2.- CALÇOTS

Introducció

El calçot és el brot replantat, de la ceba blanca Gran Tardana de Lleida, i que deu el seu nom a la manera com es conrea: es diu que les cebes es calcen quan són cobertes amb terra.

És un cultiu hortícola les llavors del qual es sembren a la tardor, i a l'hivern es traslladen del planter al camp; a l'estiu es cullen, es guarden algunes setmanes, i es tornen al camp, on es mig enterren amb la part blanca visible. Es cullen de novembre a abril i es sotmeten a un procés de classificació i a un control de qualitat.

És una producció complementària i de temporada per a productors d'horta, i es dedica poca superfície a la seva producció. Tot i això està agafant importància en els últims anys.

Les dades que hem obtingut són de les empreses inscrites a la Indicació Geogràfica Protegida Calçot de Valls (DAR).¹²



Foto 2.- Calçots amb denominació de qualitat IGP de Valls.¹³

Nombre d'explotacions

En total hi ha 49 explotacions registrades al Consell Regulador de la IGP Calçot de Valls.

Superfície

La superfície de cultiu de calçot registrada com a IGP és de 35 Ha.

La producció de calçot amb etiqueta "calçot de Valls" durant el 2008 va ser de 4,2 milions de calçots.

¹² Tota la informació relacionada amb la IGP del Calçot de Valls ha estat cedida pel Consell Regulador de la IGP Calçot de Valls.

¹³ Foto cedida pel Consell Regulador de la IGP del Calçot de Valls.



Zona d'ubicació del cultiu

Les comarques dins de la IGP són l'Alt Camp, el Baix Camp, el Baix Penedès i el Tarragonès; però es pot trobar aquest cultiu per moltes més comarques catalanes.

Valor econòmic

Comerç de calçots a Mercabarna

Les úniques dades oficials que s'obtenen són les de la comercialització a Mercabarna de calçots per origen i comparació entre les províncies catalanes (any 2008):

Província	n ^a calçots	%
Barcelona	6.277.029	53,97
Girona	261	0,00
Lleida	1.089.522	9,37
Tarragona	4.262.880	36,66
Catalunya	11.629.692	100,00

Taula 4.- Comercialització de calçot a Mercabarna

El preu del calçot venut a Mercabarna és de 0,09 €/unitat.

Del total de calçots que es comercialitzen a través de Mercabarna, un 98,69% són d'origen català, i la resta provenen de l'estat espanyol.

La importància econòmica durant el 2008 de calçots venuts amb etiqueta de la IGP (4,2 M de calçots, que representen aproximadament un 15% del total de calçots produïts a Catalunya), ha estat per un valor de 500.000 € aproximadament (es considera un preu aproximat de 0,12 €/unitat).

Des del Consell Regulador del Calçot de Valls indiquen que tot hi no existir dades oficials al respecte, creuen que la producció de calçots a Catalunya l'any 2008 va ser entre 25 i 30 milions de calçots. Considerant un preu de venda mitjà de 0.09 €/unitat, el valor econòmic del sector a Catalunya és de 2.430.000 €/any.

El valor econòmic del sector dels calçots a Catalunya es pot aproximar a **2.430.000 €/any.**



Estructuració del sector

Associacions

IGP Calçot de Valls.

Cadena de valor

La majoria de calçots produïts amb etiqueta de la IGP es venen directament a restaurants, i/o a particulars.

Assessorament tècnic

Des del Consell Regulador de la IGP tenen camps d'assaig per millorar mesures culturals (dates de plantació i diferents adobats), i millorar les varietats de ceba de calçot.

Alguns membres de la IGP pertanyen a Associacions de Defensa Vegetal d'horta.

Legislació vigent

- ORDRE AAR/414/2009, de 21 de setembre, per la qual s'aprova el Reglament de la Indicació Geogràfica Protegida Calçot de Valls.
- Reglament (CE) nº 905/2002 de la Comissió, de 30 de maig de 2002, que completa l'annex al Reglament (CE) nº 2400/96 relatiu a la inscripció de determinades denominacions al Registre de Denominacions d'Origen Protegides i Indicacions Geogràfiques Protegides establert en el Reglament (CEE) nº 2081/92 del Consell relatiu a la protecció de les indicacions geogràfiques i de les denominacions d'origen dels productes agrícoles i alimentaris (Calçot de Valls).

Valoració

Els reptes que es tenen des del sector s'agrupen en:

Millora i innovació

Tot i ser un cultiu del qual es disposa de pocs estudis, actualment l'Institut de Recerca i Tecnologia Agroalimentàries (IRTA), juntament amb el Consell Comarcal de l'Alt Camp, duen a terme un assaig sobre el calçot per analitzar-lo i millorar-ne el conreu. Estudien avançar l'època de plantació per tal de **millorar la qualitat i la quantitat** del producte final.

Altres iniciatives que el sector porta a terme per millorar la qualitat i la producció del calçot poden ser estudis sobre els diferents tipus de reg i la possible selecció de varietats de l'hortalissa.



Estructuració i organització del sector

Tot i que es produeix calçot a moltes comarques catalanes, la importància al cultiu ve donada per una zona determinada, on hi ha la IGP del Calçot de Valls. Les dades que s'han aconseguit són només de la IGP, i no són representatives del total de producció de calçot de Catalunya, però no s'han pogut aconseguir dades més concretes.

La **IGP Calçot de Valls** està **oberta a noves incorporacions de productors** de la província de Tarragona a la denominació, sempre que mantinguin els requisits de qualitat exigibles, ja que donen més importància a la qualitat que a la quantitat de calçot produït.

6.3.- CARGOLS

Introducció

El cultiu comercial de cargols comestibles s'anomena helicicultura. Els cargols es consumeixen a Catalunya des de l'Edat Mitjana; i en determinades zones de Catalunya tenen una importància gastronòmica destacable. Tot i l'antiguitat de la tradició, el desenvolupament com a activitat ramadera és més recent.

L'única espècie de cargol que es cria actualment a Catalunya és el Bover; i és també l'espècie més consumida i la més utilitzada per a fer el típic cargol a la llauna.



Foto 3.- Granja helicícola.¹⁴

Nombre d'explotacions

El nombre d'explotacions registrades al Departament d'Agricultura, Alimentació i Acció Rural per província (2008) és el següent:

Província	Nombre d'explotacions
Barcelona	14
Girona	14
Lleida	10
Tarragona	7
Catalunya	45

Taula 5.- Explotacions de cargols registrades al DAR.¹⁵

Producció

La producció de les explotacions heliàcoles depèn en gran mesura del mètode de producció que utilitzin i de les instal·lacions de l'explotació, oferint una gran varietat segons el model utilitzat. El sistema més utilitzat a Catalunya és un model de producció similar a la integració vertical, segons el qual existeixen explotacions de cria d'alevins (cargol petit), que subministren a les explotacions d'engreix d'alevins. Aquest sistema de producció ofereix uns paràmetres productius bastant homogenis.

¹⁴ Foto cedida per l'Associació Nacional de Cria i Engreix de Cargol.

¹⁵ Font: Departament d'Agricultura, Alimentació i Acció Rural.



S'han obtingut diferents valors de producció de cargol a Catalunya segons la font consultada:

- Amb el sistema de producció *integració vertical* s'utilitzen bandes de 50m de longitud per 2 metres d'amplada, i les explotacions tenen un dimensió mitjana de 12 bandes (1.200 m² útils). Es considera una productivitat mitjana de 5.000 kg de cargol per explotació.¹⁶
- Segons l'Associació Nacional de Crià i Engreix de Cargol, l'explotació mitjana catalana té una productivitat de 2,5 kg/m². Considerant una superfície útil de 1.200 m² per explotació, la producció que s'obté és d'uns 3.000 kg de cargol per explotació.¹⁷
- El cens declarat al Departament d'Agricultura, Alimentació i Acció Rural, de cargols a Catalunya és de 10.233.646 per totes les explotacions catalanes. Considerant el pes d'un cargol en 7gr, i que hi ha 45 explotacions registrades, s'obté una producció de 1.592 kg de cargol per explotació.¹⁸

Obtenim així un valor de producció a Catalunya entre 71.640 – 225.000 kg de cargol/any.

Valor econòmic

Per tal de calcular el valor econòmic del sector helicícola a Catalunya partim del preu del cargol a Llotja.

Cotització del cargol a la Llotja de Bellpuig (2008): (Cargol sec, al major, en origen)

	Criança Bover natural	Bover Recollida
Preu (€/Kg)	9.00	5.50

Taula 6.- Preu del cargol a Llotja de Bellpuig¹⁹

Considerant les aproximacions realitzades per calcular les produccions de cargol de Catalunya, i el preu de cargol de Criança de 9 €/kg, trobem un valor econòmic del sector que està entre 644.760 – 2.025.000 €/any.

El valor econòmic del sector dels cargols a Catalunya es pot aproximar a un valor entre **644.760 – 2.025.000 €/any**.

¹⁶ Font: Ministerio Medio Ambiente y Medio Rural y Marino.

¹⁷ Font: Associació Nacional de Crià i Engreix de Cargol.

¹⁸ Font: Departament d'Agricultura, Alimentació i Acció Rural.

¹⁹ Font: Llotja de Bellpuig.



Estructuració del sector

Associacions

- Associació de Productors de Caragols de Catalunya. L'associació té com a socis 5 productors de cargols de Catalunya. Des de l'associació intenten fer difusió gratuïta entre els helicicultors. Tenen l'ajuda de l'Escola de Capacitació Agrària d'Alfarràs per a realitzar jornades tècniques sobre helicicultura cada any.
- Organització Interprofessional del Cargol de Criança, Interhelix. Format per:
 - o ANCEC (Associació Nacional de Cria i Engreix de Cargol). Associació a nivell estatal, tenen 43 socis, 23 dels quals són de Catalunya. Tenen la seu a Barcelona. Tenen conveni de col·laboració amb el MARM (Ministerio de Medi Ambiente, Medio Rural y Marino). Tenen paper representatiu davant l'administració estatal i autonòmica. Canalitzen demandes d'informació i assessorament dels socis.
 - o Associació de comercialitzadors de Cargol de Criança.

Cadena de valor

Les empreses productores de cargols comercialitzen el seu producte a través d'empreses de transformació que tinguin els permisos adequats.

Es comercialitzen vius o transformats (congelats, en pots, etc), crus o bé en plats precuinats.

Assessorament tècnic

Les associacions de productors tenen servei d'assessorament pels seus associats, i realitzen jornades tècniques per formació.

Legislació vigent

La regulació de la cria, producció i comercialització de cargols està sotmesa a les normes generals sobre sanitat animal, explotacions ramaderes i consum, però no hi ha una normativa específica. Només hi ha una normativa mediambiental referent a la conservació d'espais naturals i de la flora i fauna silvestres, i que prohibeix la recol·lecció dels cargols per ser comercialitzats.

Les granges de producció es tracten com qualsevol explotació ramadera.

Quant a la normativa que regula la transformació dels cargols, el Reglament 853/2004 (annex III, secció XI. Anques de granota i cargols) estableix les condicions que ha de tenir el local per al sacrifici i la preparació dels cargols perquè puguin comercialitzar-se.

S'ha publicat la Guia de Pràctiques Correctes d'Higiene sobre Helicicultura, promoguda pel MARM.



Valoració

Els reptes que es tenen des del sector s'agrupen en:

Millora i innovació

Des del sector helicícola volen un reconeixement a nivell genètic de la raça davant del Comitè de races, que facilitaria al sector la **millora genètica del cargol** i es podria aconseguir un **animal millor i més competitiu**.

Comercialització

Un dels reptes més importants del sector helicícola és fer veure al consumidor que produeixen cargols d'una qualitat diferenciada, no només amb garanties sanitàries sinó també culinàriament i organolèpticament millor. Un cop aconseguides les bones pràctiques d'higiene (Guia de Pràctiques Correctes d'Higiene) el sector vol aconseguir un **reglament marc que faciliti la transparència en la comercialització del cargol**.

Estructuració i organització del sector

És un sector poc estructurat, i l'administració no disposa de dades estadístiques de producció; ni disposa d'un servei d'assessorament ben estructurat pels productors.



6.4.- MEL

Introducció

La mel s'obté a partir de l'activitat ramadera anomenada apicultura; que és la cria d'abelles per aprofitar-ne la mel i la cera. És una activitat de creixent interès ja que també té importància pel desenvolupament rural i l'equilibri ecològic; conservant i diversificant les plantes i contribuint a elevar la productivitat dels conreus.

La cria d'abelles es fa utilitzant ruscs o arnes, que segons el diccionari de l'Institut d'Estudis Catalans és l'habitable d'una comunitat d'abelles constituït per una estructura fabricada amb cera i formada per nombroses cel·les hexagonals.

Una explotació apícola és el conjunt de ruscs o arnes repartits en un abellar i que pertanyen a un mateix titular.

Nombre d'explotacions

Nombre d'explotacions d'abelles registrades al Departament d'Agricultura, Alimentació i Acció Rural (2008):

COMARQUES	Nº explotacions	Cens Arnes
ALT CAMP	28	3.659
ALT EMPORDÀ	43	5.674
ALT URGELL	22	928
ALTA RIBAGORÇA	3	54
ANOIA	38	2.173
BAGES	102	3.947
BAIX CAMP	39	3.040
BAIX EBRE	97	17.214
BAIX EMPORDÀ	24	2.395
BAIX LLOBREGAT	22	1.460
BAIX PENEDES	19	449
BARCELONÈS	4	320
BERGUEDÀ	24	1.641
CERDANYA	6	381

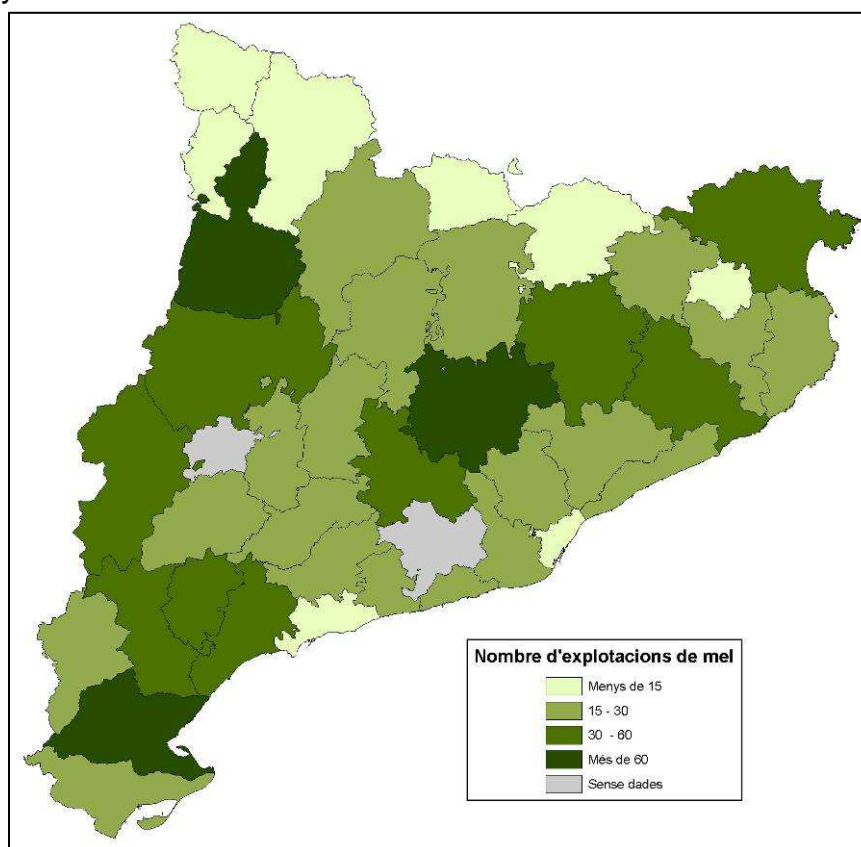


CONCA DE BARBERÀ	27	1.328
GARRAF	23	229
GARRIGUES	23	4.805
GARROTXA	23	1.241
GIRONÈS	25	2.350
MARESME	18	743
MONTSIÀ	22	2.470
NOGUERA	57	8.214
OSONA	37	3.154
PALLARS JUSSÀ	61	2.729
PALLARS SOBIRÀ	5	80
PLA DE L'ESTANY	13	901
PRIORAT	32	1.761
RIBERA D'EBRE	45	2.492
RIPOLLÈS	7	391
SEGARRA	27	3.063
SEGRIÀ	46	7.251
SELVA	53	3.141
SOLSONÈS	27	279
TARRAGONÈS	14	555
TERRA ALTA	19	1.502
URGELL	26	3.842
VALL D'ARAN	4	368
VALLÈS OCCIDENTAL	28	759
VALLÈS ORIENTAL	27	1.179
BARCELONA	364	17.159
GIRONA	188	16.093
LLEIDA	310	32.056
TARRAGONA	342	34.470
CATALUNYA	1.204	99.778

Taula 7.- Nombre d'explotacions i arnes registrades al DAR²⁰

²⁰ Font: DAR Gabinet Tècnic, Dades SIR.

Mapa de la distribució de les explotacions d'abelles a les comarques de Catalunya:



Mapa 1.- Distribució de les explotacions d'abelles a Catalunya²¹

Producció

Producció de mel i cera per províncies (2007):

Província	Producció mel (kg)	Producció cera (kg)	Nombre ruscos
Barcelona	264.400	16.800	15.881
Girona	456.600	24.800	15.977
Lleida	833.700	38.400	31.966
Tarragona	596.600	43.900	34.293
Catalunya	2.151.200	123.900	98.117

Taula 8.- Producció de mel i cera.²²

²¹ Font: Elaboració pròpia.

²² Font: Generalitat de Catalunya. Departament d'Agricultura, Alimentació i Acció Rural.



Valor econòmic

Segons dades de l'informe de conjuntura agrària del Departament d'Agricultura, Alimentació i Acció Rural s'obtenen dades del preu de la mel del mercat representatiu de Catalunya, El Perelló (Baix Ebre). Els preus de la mel durant l'any 2007 són els següents: mel a granel multifloral, 2,07 €/kg; mel a granel monofloral, 2,84 €/kg; mel envasada multifloral, 4,93 €/kg; i mel envasada monofloral, 6,24 €/kg.

Prenent com a valor promig 4,02 €/kg i la producció de mel a Catalunya per l'any 2007 obtenim un valor econòmic total estimat del sector a Catalunya de 8.647.824 €/any.

El preu promig que s'obté per la mel és elevat degut a que existeixen a Catalunya un gran nombre d'explotacions apícoles no professionals (83% de les explotacions aproximadament), que poden valorar el seu producte fent venda al detall. Les explotacions professionals (213 explotacions a Catalunya) venen majoritàriament la mel a granel a un preu molt més baix.

El valor econòmic del sector de la mel a Catalunya es pot aproximar a **8.647.824 €/any**.

Altres dades d'interès són les importacions i exportacions de mel a Catalunya:

Importacions a Catalunya (2007):

Producte	Tones	Milers d'€
Mel	1.894	3.545
Cera	19	36
Total	1.913	3.581

Exportacions a Catalunya (2007):

Producte	Tones	Milers d'€
Mel	2.653	6.531
Cera	1	4
Total	2.654	6.535

Taula 9.- Importacions i exportacions de mel a Catalunya.²³

²³ Font: DataComex (Ministeri d'Indústria, Turisme i Comerç).



Estructuració del sector

Associacions

- El sector apícola disposa de diverses associacions a Catalunya. Sota el nom d'APICAT: Apicultors de Catalunya, hi ha aplegades 5 associacions de productors de mel, però cada associació treballa en el seu territori.

El sector apícola està organitzat en associacions que vetllen pels interessos dels seus associats, i els donen assessorament tècnic. Apicat agrupa més del 90% dels apicultors de Catalunya. Gràcies a estar units van aconseguir que l'any 2003 un decret declarés l'abella catalana de la mel "espècie d'interès especial" i també que es reconegués a l'apicultura el paper de "modelador del paisatge i conservador de la biodiversitat".

- Existeix també el Gremi d'herbolaris, apicultors i alimentació dietètica i biològica de Catalunya.

Cadena de valor

La comercialització de la mel es realitza bàsicament a través de dos vies: magatzems distribuïdors o botigues i venda directa. No hi ha dades oficials per conèixer els percentatges que representen les diferents maneres de comercialització.

Assessorament tècnic

Les associacions catalanes donen assessorament tècnic als seus associats.

El Departament d'Agricultura, Alimentació i Acció Rural, a través de les Escoles de Capacitació Agrària i les jornades tècniques també donen assessorament tècnic als apicultors:

- Escola de Capacitació Agrària de la Selva

Altres actors que assessoren als apicultors són:

- Revista Vida Apícola.
- Revista Eixam (Revista dels apicultors de Catalunya).
- Centre d'interpretació de la mel, a Arnes.

Legislació vigent

- Reglament 811/2007. Pla apícola nacional.
- Reial Decret 1049/2003. Norma de qualitat de la mel.
- Directiva 2001/110/CE del consell de 20 de desembre de 2001, relativa a la mel.
- DECRET 110/2003, de 15 d'abril, pel qual es declara espècie d'interès especial l'abella de la mel a Catalunya.



- Reial Decret 209/2002, de 22 de febrer, pel que s'estableixen normes d'ordenació de les explotacions apícoles.
- Guia de Pràctiques Correctes d'Higiene. S'està revistant la GPCH de l'apicultura per l'administració. La guia ha estat coordinada per Unió de Pagesos i l'Agència Catalana de Seguretat Alimentària.

Valoració

Els reptes que es tenen des del sector s'agrupen en:

Comercialització

Durant un temps es va intentar treballar per tal d'aconseguir un **distintiu de qualitat per a la "Mel Catalana"**; però de moment el procés està parat.



6.5.- PINYA

Introducció

El pi pinyer (*Pinus pinea* L.) és una de les espècies forestals més característiques de la conca mediterrània, i una de les espècies de pi més apreciades per la varietat de productes i funcions que se li atribueixen: producció de fusta i pinya, fixació de dunes, biodiversitat, entre altres. La que presenta major valor de mercat en l'actualitat és el pinyó, producte molt cotitzat i apreciat.

El pi pinyer floreix de març a maig, i la pinya necessita tres anys per madurar. Un cop passa aquest període els pinyons cauen a la tardor del tercer any. La producció de pinyes no és constant en diferents anys consecutius, i tampoc no ho és el rendiment en pinyó de la pinya, que sol ser força variable.

Per a la recollida i el comerç de pinya del pi pinyer és indispensable la possessió de llicència, que té un any de validesa. L'expedició de la llicència es fa als Serveis Territorials del Departament de Medi Ambient i Habitatge o a les oficines comarcals. Existeixen dos modalitats de llicència: llicència individual; que s'estén a petició de qualsevol persona física i que únicament empara el seu titular, i llicència col·lectiva; que s'estén a petició de qualsevol persona física o jurídica i que empara al seu titular i les persones que treballin per ell i de l'actuació dels quals ell se'n fa responsable.

Nombre d'explotacions

Quadre- resum del número de llicència de pinya a Catalunya (2008):

Província	Núm. llicència pinya col·lectiva	Núm. llicència pinya individual
Barcelona	20	669
Girona	21	833
Lleida	0	12
Tarragona	0	30
TOTAL	41	1.544
	1.586	

Taula 10.- Número de Llicències de pinya a Catalunya.²⁴

²⁴ Font: Departament de Medi Ambient i Habitatge.



Superfície

A Catalunya hi ha 55.027 ha amb presència de *Pinus pinea* L., un 11,96% del total d'Espanya.²⁵

La superfície apta per la recol·lecció de pinya és on l'espècie *Pinus pinea* L. és dominant. Segons l'Inventari Ecològic i Forestal de Catalunya del CREAM, a Catalunya hi ha unes 5.000 ha on aquesta espècie és dominant (més del 95% del recobriment) i unes 18.000 ha on és codominant (entre un 50 i 95 % del recobriment). Aquesta seria la superfície útil aproximada per a la recol·lecció de pinya a Catalunya, 23.000 ha.

Zona d'ubicació de la producció

Principals comarques amb producció de pinyons de Pi pinyer (*Pinus pinea*):²⁶

- Maresme, Vallès Oriental (Província de Barcelona).
- Alt Empordà, Baix Empordà, Gironès, La Selva (Província de Girona).

Valor econòmic

Els preus varien en funció de múltiples factors essent força normal en aquests tipus de productes unes oscil·lacions del seu valor. Com a referència, prenent un preu mig de 0,33€/kg de pinya i una producció mitjana de 570 kg/ha-any, s'obtenen ingressos de 188 €/ha-any.²⁷

Per obtenir el valor econòmic del sector a Catalunya utilitzarem la superfície total de *Pinus pinea* i la multiplicarem pels ingressos per hectàrea i any que genera el cultiu de pinya. Amb aquesta aproximació suposem que es recull un 60 % de la pinya que hi ha al bosc (segons Departament de Medi Ambient i Habitatge).

El valor econòmic del sector de la pinya a Catalunya és pot aproximar a **2.594.400 €/any**.

²⁵ Font: Dada extreta article de la revista: Catalunya Forestal, desembre 2008.

²⁶ Font: "La modelització forestal com a base per a la gestió i aprofitament sostenible dels boscos de *Pinus pinea*", Centre Tecnològic Forestal de Catalunya.

²⁷ Font: "Producció i aprofitament de pinya de pi pinyer (*Pinus pinea* L.) a Catalunya", Centre Tecnològic Forestal de Catalunya.



Estructuració del sector

Assessorament tècnic

- Departament de Medi Ambient i Habitatge, Servei de Gestió Forestal.
- Centre de la Propietat Forestal: El Centre de la Propietat Forestal és un òrgan de l'Administració Forestal de Catalunya, participat pel sector forestal privat, que té com a objectiu promoure l'ordenació i la gestió dels boscos de titularitat privada. Està adscrit al Departament de Medi Ambient i Habitatge de la Generalitat de Catalunya.
- Consorci Forestal de Catalunya: Associació privada i independent que vetlla pels interessos del sector forestal, dels propietaris i dels ciutadans interessats en els boscos i el medi ambient.
- Centre Tecnològic Forestal de Catalunya.
- Observatori Forestal Català, iniciativa recolzada pel Departament de Medi Ambient i Habitatge de la Generalitat de Catalunya. Depèn del Centre Tecnològic Forestal de Catalunya.

Legislació vigent

- Ordre de 18 de juliol de 1991, modificada per l'Ordre de 5 de juliol de 1995, regula la recollida i comercialització de pinyes i pinyons.
- Les infraccions al que disposa l'ordre anterior seran sancionades d'acord amb la Llei 6/1988, de 30 de març, forestal de Catalunya i per la Llei 43/2003, de 21 de novembre, de forests estatals.²⁸

Valoració

Els reptes que es tenen des del sector s'agrupen en:

Comercialització

El sector està treballant en la **modificació de la normativa actual per incorporar la figura del propietari en el registre de compres**, un pas important per poder fer un acurat seguiment del procés de recol·lecció. El sector demana la col·laboració del Departament de Medi Ambient i Habitatge per solucionar la problemàtica. Volen modificar l'Ordre de 18 de juliol de 1991, per la qual s'ordena el sector de la recollida i comercialització de pinya del pi pinyer en el sentit de facilitar el control de l'origen de les pinyes en els centres compradors.

²⁸ Font: Dada extreta article de la revista: Catalunya Forestal, desembre 2008.



Estructuració i organització del sector

És un sector amb una **manca de legislació i regulació**, i això deriva en algunes ocasions en **males pràctiques ambientals al bosc** i genera un sistema d'economia submergida amb **furts, robatoris i llocs de compra-venta no autoritzats**.

Una problemàtica important és la recol·lecció de pinyes per part de terceres persones que no tenen l'autorització.

6.6.- PLANTES AROMÀTIQUES I MEDICINALS (PAM)

Introducció

Les plantes aromàtiques i medicinals són un ampli grup de plantes que presenten com a característica comuna un elevat contingut en substàncies o principis actius específics que permeten el seu ús amb finalitats terapèutiques, aromàtiques o gastronòmiques.

El seu ús a Catalunya té una llarga tradició i ha evolucionat des de la recol·lecció al medi natural fins a l'actualitat en què algunes espècies s'han introduït com a cultiu agrari.

Durant els últims anys hi ha hagut un augment de la seva demanda degut a la major sensibilització vers el productes emmarcats dins l'anomenada alimentació "sana i natural".

El cultiu de Plantes Aromàtiques i Medicinals es troba classificat a la CCAE (Classificació Catalana d'Activitats Econòmiques):

CCA-2009: 0128: Conreu d'espècies, plantes aromàtiques, medicinals i farmacèutiques.



Foto 4.- Plantació de Plantes Aromàtiques i Medicinals.²⁹

Nombre d'explotacions i superfície

Taula amb el nombre d'explotacions i superfície dedicada al cultiu de plantes aromàtiques i medicinals:

Província	Explotacions	Hectàrees
Barcelona	10	31,5
Tarragona	2	1
Lleida	9	245
Girona	5	2,5
Catalunya	26	283,2

Taula 11.- Explotacions i superfície de Plantes Aromàtiques i Medicinals.³⁰

²⁹ Foto cedida per l'Àrea de Productes Secundaris del Bosc, del Centre Tecnològic Forestal de Catalunya.

³⁰ Font: Elaboració pròpia del Centre Tecnològic Forestal de Catalunya, 2005.



Superfície de plantes aromàtiques i medicinals inscrita en agricultura ecològica:

Província	Ha
Barcelona	7
Girona	0,4
Lleida	16
Tarragona	0,64
Catalunya	24,04

Taula 12.- Superfície de Plantes Aromàtiques i Medicinals d'Agricultura Ecològica.³¹

Producció

La producció de PAM a Catalunya és molt reduïda, però podem distingir dos grans grups de productors:

- els que fan venda a l'engròs a un majorista
- els que elaboren producte

No existeixen dades per tal de conèixer la producció que realitzen cadascun d'ells.

Els que tenen major producció són els que venen a l'engròs a majoristes, i tot i així la producció de plantes aromàtiques i medicinals no és l'activitat principal de l'explotació. Els productors que elaboren producte final tenen una producció molt minoritària i són molt heterogenis, tant en quantitat produïda com en producte produït.

Valor econòmic

No hi ha dades públiques per conèixer la importància econòmica total del sector a Catalunya; i s'obté informació estimada a partir dels principals productors de Catalunya.

Tenim en compte només les dades obtingudes dels 2 productors que venen a majoristes, que van produir durant el 2008, 25.600 kg de plantes aromàtiques i medicinals. Si prenem com a preu mitjà per kg de planta aromàtica o medicinal el valor de 3,00 €, obtenim un valor econòmic aproximat del sector de 230.400 €/any.

Cal tenir present que el valor obtingut no té en compte tota la producció catalana, ja que la resta de producció és minoritària i molt heterogènia, molts cops lligada a l'elaboració de productes artesans, i no se'n poden obtenir dades.

El valor econòmic del sector de les plantes aromàtiques i medicinals a Catalunya es pot aproximar a **230.400 €/any**.

³¹ Font: Departament d'Agricultura, Alimentació i Acció Rural, 2007.



Estructuració del sector

Associacions

ACPPAM- Associació Catalana de Productors de Plantes Aromàtiques (Seu al Centre Tecnològic Forestal de Catalunya)- hi ha 10 productors associats.

Cadena de valor

Les empreses majoristes més importants que treballen a Catalunya són: Productos Plantarom SL, Plameca i Amorós Nature SL.

Els productors que elaboren directament producte final comercialitzen els seus productes majoritàriament a través de comerç minorista.

Assessorament tècnic

Centre Tecnològic Forestal de Catalunya- Àrea de Productes Secundaris del Bosc.

Legislació vigent

No hi ha legislació específica de cultiu/producció de PAM.

Valoració

Els reptes que es tenen des del sector s'agrupen en:

Millora i innovació

La producció de Plantes Aromàtiques i Medicinals requereix d'un processat posterior del producte, assecatge o destil·lació, que requereix unes **instal·lacions específiques i un coneixement tècnic** per assegurar la qualitat del producte final.

Comercialització

La producció de Plantes Aromàtiques i Medicinals requereix un **esforç de comercialització** important ja que a Catalunya no hi ha uns mercats establerts per a aquests productes.

Estructuració i organització del sector

La informació sobre la producció de Plantes Aromàtiques i Medicinals a Catalunya es canalitza bàsicament a través del Centre Tecnològic Forestal de Catalunya. Tenen una àrea que hi treballa específicament, l'associació de productors de plantes aromàtiques té la seu al mateix Centre.



6.7.- SURO

Introducció

El suro s'extreu de l'alzina surera (*Quercus suber* L.), que és un arbre típic de la zona mediterrània occidental que forma boscos clars anomenats suredes a les terres baixes, sobretot al litoral, sobre terrenys silicis. Es pot trobar barrejat amb pi blanc (*Pinus halapensis*) o amb pi pinyer (*Pinus pinea*); però l'explotació humana afavoreix el creixement de la surera en detriments dels altres arbres. La seva característica més significativa és l'escorça grisenca, rugosa i gruixuda de la que s'extreu el suro.

L'ús principal de la sureda és la seva escorça, de la que se n'extreu el suro. De la primera pelada de l'alzina surera se n'extreu el pelegrí, un material de baixa qualitat que no serveix per a elaborar taps. Les següents pelades es realitzen cada 12 anys aproximadament, i se n'obtenen suros de qualitat per a ser usats principalment per a taps d'ampolles de vi i cava. L'extracció de suro es realitza de forma manual.

La producció de suro és una activitat amb una limitació geogràfica molt important degut a les condicions climàtiques que necessiten les alzines per produir.

Superfície

La taula de superfície mostra les parcel·les on l'alzina surera és dominant en àrea basal³², i també les parcel·les on apareix algun peu d'alzina surera. S'obté un total aproximat de 123.024 ha de superfície de sureda.

Espècie dominant	Alt Empordà	Baix Empordà	Gironès	Maresme	Selva	Vallès Oriental	Catalunya
<i>Pinus pinaster</i>	0	2.334	2.388	819	4.089	128	9.759
<i>Pinus pinea</i>	241	2.457	2.150	3.275	4.691	1.665	14.478
<i>Quercus ilex</i>	2.893	1.843	2.388	3.138	2.887	4.355	17.504
<i>Quercus suber</i>	11.210	16.461	10.270	4.366	24.175	4.227	70.709
Altres	1.085	2.703	1.672	955	3.008	1.153	10.575
Total	15.429	25.798	18.868	12.553	38.850	11.528	123.024

Taula 13.- Superfície (ha) per comarques segons espècie dominant en àrea basal i on *Quercus suber* és present.³³

³² Àrea basal: suma de les seccions transversals dels arbres mesurada a 1,3 m del sòl (m²/ha).

³³ Taula extreta de "Estudi de la producció de suro actual i potencial a Catalunya" del Servei de Gestió Forestal, Juny 2007.

Producció

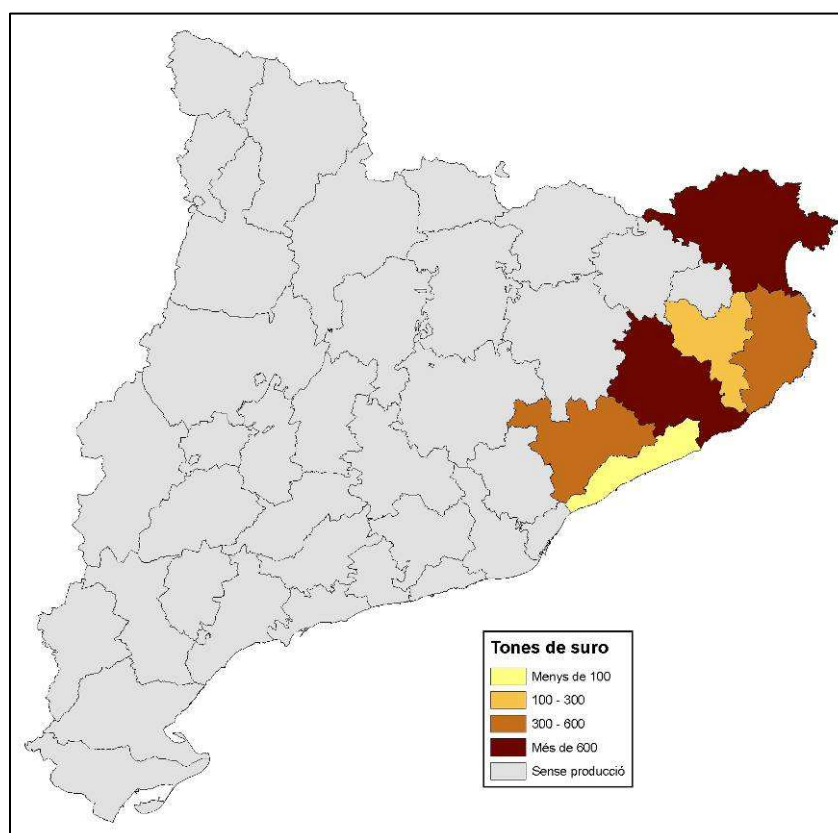
Producció de suro per comarques (2007):

Comarca	Tones
Alt Empordà	989
Baix Empordà	368
Gironès	197
Maresme	66
La Selva	1.172
Vallès Oriental	309
Catalunya	3.101

Taula 14.- Producció de suro per comarques catalanes.³⁴

Tradicionalment un 20-25% del suro era de baixa qualitat (pelegrí i afectat per malalties i plagues). Durant el 2008 però, l'aprofitament ha baixat molt degut a la manca de preu i de compradors de suro. Un altre factor important ha estat l'afectació del corc que ha provocat una reducció de la qualitat molt important (en finques on tradicionalment hi havia un 80% de suro de qualitat i un 20% de suro de poca qualitat, aquest percentatge s'ha pràcticament invertit).

Mapa amb la distribució de la producció de suro per comarques a Catalunya:



Mapa 2.- Producció de suro per comarques catalanes.³⁵

³⁴ Font: Centre de la Propietat Forestal (Departament de Medi Ambient i Habitatge).



Valor econòmic

Existeixen diferents tipus de suro que fan variar el preu del producte. El suro trituració verd es refereix al suro de poca qualitat que es destina a trituració. El suro de qualitat, o "enrase" es destina a fer taps naturals, i és el que assoleix el màxim valor monetari. El suro "enrase" verd és el suro de qualitat, i el suro "enrase" sec és el mateix suro però un any després de la seva lleva.

Taula de preus segons Llotja de Girona (abril 2009):

	Preu (€/tona)
Suro trituració verd (rebuig)	240,00/360,00
Suro "enrase" sec magatzem	600,00/1.021,00
Suro "enrase" verd (magatzem, sense trossos ni colasses)	

Taula 15.- Preus segons Llotja de Girona.³⁶

Per tal de tenir un valor econòmic del sector de suro a Catalunya, no s'han pogut obtenir dades més actuals de la producció de suro, i per això s'utilitzen les del 2007. Amb les dades de la producció de suro i els preus de la Llotja de Girona, s'obté un valor econòmic del sector a Catalunya que oscil·la entre 1.079.148 – 1.731.288 €/any. Per obtenir aquest valor s'ha considerat que un 30% del suro obtingut és de qualitat, i un 70% és de baixa qualitat; degut als problemes que s'han comentat anteriorment.

El valor econòmic del sector del suro a Catalunya es pot aproximar a un valor entre **1.079.148 – 1.731.288 €/any**.

³⁵ Font: Elaboració pròpia.

³⁶ Font: Consorci Forestal de Catalunya.



Estructuració del sector

Associacions

- Retecork: Xarxa Europea de territoris surers. Membres de Retecork a Catalunya: Municipis (Plafrugell, Cassà de la Selva, Llagostera, Calonge, Sant Feliu de Guíxols, Montras). Organitzacions supramunicipals (Consell Comarcal Baix Empordà, Diputació de Girona). Entitats (Aecork, Consorci Forestal de Catalunya).
- Consorci Forestal de Catalunya: Associació de propietaris forestals de Catalunya.

Cadena de valor

El suro que s'extreu dels boscos catalans va a la indústria de transformació. Existeix a Catalunya una indústria transformadora molt important.

- Institut Català del Suro (molt relacionat amb la transformació del suro, però no representa la producció).
- Aecork: Associació d'empresaris surers de Catalunya. Aglutina unes 70 empreses dedicades a la fabricació i/o comercialització de productes de suro. Representen un 95% dels transformadors surers de Catalunya.

Assessorament tècnic

- Departament de Medi Ambient i Habitatge, Servei de Gestió Forestal.
- Centre de la Propietat Forestal: El Centre de la Propietat Forestal és un òrgan de l'Administració Forestal de Catalunya, participat pel sector forestal privat, que té com a objectiu promoure l'ordenació i la gestió dels boscos de titularitat privada. Està adscrit al Departament de Medi Ambient i Habitatge de la Generalitat de Catalunya.
- Consorci Forestal de Catalunya: Associació privada i independent que vetlla pels interessos del sector forestal, dels propietaris i dels ciutadans interessats en els boscos i el medi ambient.
- Centre Tecnològic Forestal de Catalunya.
- Observatori Forestal Català, iniciativa recolzada pel Departament de Medi Ambient i Habitatge de la Generalitat de Catalunya. Depèn del Centre Tecnològic Forestal de Catalunya.

Legislació vigent

- Ordre de 19/4/1999, de modificació de l'Ordre d'11 de maig de 1988, sobre la regulació de l'obtenció del suro i del pelegrí i de la millora de les suredes.
- Ordre de 7/3/1991, de modificació de l'Ordre d'11 de maig de 1988, que regula l'obtenció de suro i del pelegrí i de la millora de les suredes.



- Ordre de 11/05/1988, sobre la regulació de l'obtenció del suro i del pelegrí i de la millora de les suredes, modificada per les ordres de 7/3/1991 i de 19/4/1999.

Valoració

Els reptes que es tenen des del sector s'agrupen en:

Millora i innovació

Un dels problemes més importants que es troben els productors de suro a Catalunya és la **presència del corc** (*Coroebus undatus*) al suro. Les larves d'aquests insectes fan galeries arran de l'escorça de l'alzina surera, que queden impreses tant a la capa més nova del suro com a la capa generatriu de l'arbre. Amb el creixement, el suro queda corcat i no serveix per a fer taps, i s'ha de llençar a rebuig. El sector treballa conjuntament amb altres comunitats autònomes afectades amb un conveni amb el Centre Superior d'Investigacions Científiques, finançat pel Ministeri de Medio Ambient, amb col·laboració de les universitats de Huelva, Sevilla i València, per trobar la manera de **reduir la plaga i que causi molts menys danys**.

Comercialització

Un altre dels grans problemes és la **reducció del nombre d'empreses compradores de suro**, i la disminució i concentració de la demanda d'aquest producte. La indústria es troba amb la competència dels taps de menor qualitat, i el fort creixement de la utilització de taps de silicona o altres. Aquest any s'ha pelat poca quantitat de suro ja que només s'han utilitzat finques amb bona qualitat de suro. Per les finques amb qualitats mitjanes i dolentes no s'han trobat compradors.

Entre la manca de qualitat del suro i la manca de compradors, el sector passa per un moment de crisi.



6.8.- TÒFONA

Introducció

La tòfona és un fong ascomicet del gènere *Tuber*. A Catalunya es troben i comercialitzen diferents tipus de tòfona: la tòfona blanca o d'estiu (*Tuber aestivum*), la tòfona gravada (*Tuber uncinatum*), la tòfona d'hivern o magenca (*Tuber brumale*) i la tòfona negra (*Tuber melanosporum*).

El principal ús de la tòfona és el culinari, degut a la seva aroma i sabor únics, molt apreciats a la cuina d'Espanya, França i Itàlia.

La tòfona produeix les seves espores en carpòfors sota terra i s'associa a una planta hoste de la qual reben els carbohidrats. Les plantes hostes poden ser alzines, roures, garrics o avellaners.

La recol·lecció de la tòfona requereix de gossos ensinistrats per tal de trobar-les sota terra.

El cultiu de tòfones es troba classificat a la CCAE (Classificació Catalana d'Activitats Empresarials):

CCAЕ-2009: 0113: Conreu d'hortalisses, arrels i tubercles (inclou bolets i tòfones).

Tradicionalment la tòfona s'aconseguia a través de la recol·lecció silvestre als boscos, que realitzaven els tofonaires. No ha estat fins fa uns anys que s'ha començat a plantar. Catalunya va ser pionera amb les plantacions de tòfones, que daten de l'any 2000. Aquelles primeres plantacions van anar malament degut al poc manteniment i al poc coneixement i suport tècnic que van rebre els productors. Actualment hi ha més coneixement del seu cultiu i la superfície plantada ha augmentat durant els darrers anys.

Superfície

Actualment hi ha al voltant de 300 ha plantades a Catalunya.³⁷ Les plantacions recents són les següents:

Any 2007

25 ha – 100% província de Lleida

Any 2008

40 ha – 32 ha a la província de Lleida (80%)

³⁷ Font: Centre Tecnològic Forestal de Catalunya.



5,2 ha a la província de Tarragona (13%)
1,6 ha a la província de Barcelona (4%)
1,2 ha a la província de Girona (3%)

Any 2009

80 ha – 54 ha a la província de Lleida (67,5%)
20,24 ha a la província de Tarragona (25,3%)
4,4 ha a la província de Barcelona (5,5%)
1,36 ha a la província de Girona (1,7%)

Producció

Producció de tòfona silvestre i cultivada per províncies (2007):

Província	Kg
Barcelona	959,40
Girona	656,00
Tarragona	316,80
Lleida	1.073,25
Catalunya	3.005,45

Taula 16.- Producció de tòfona a Catalunya.³⁸

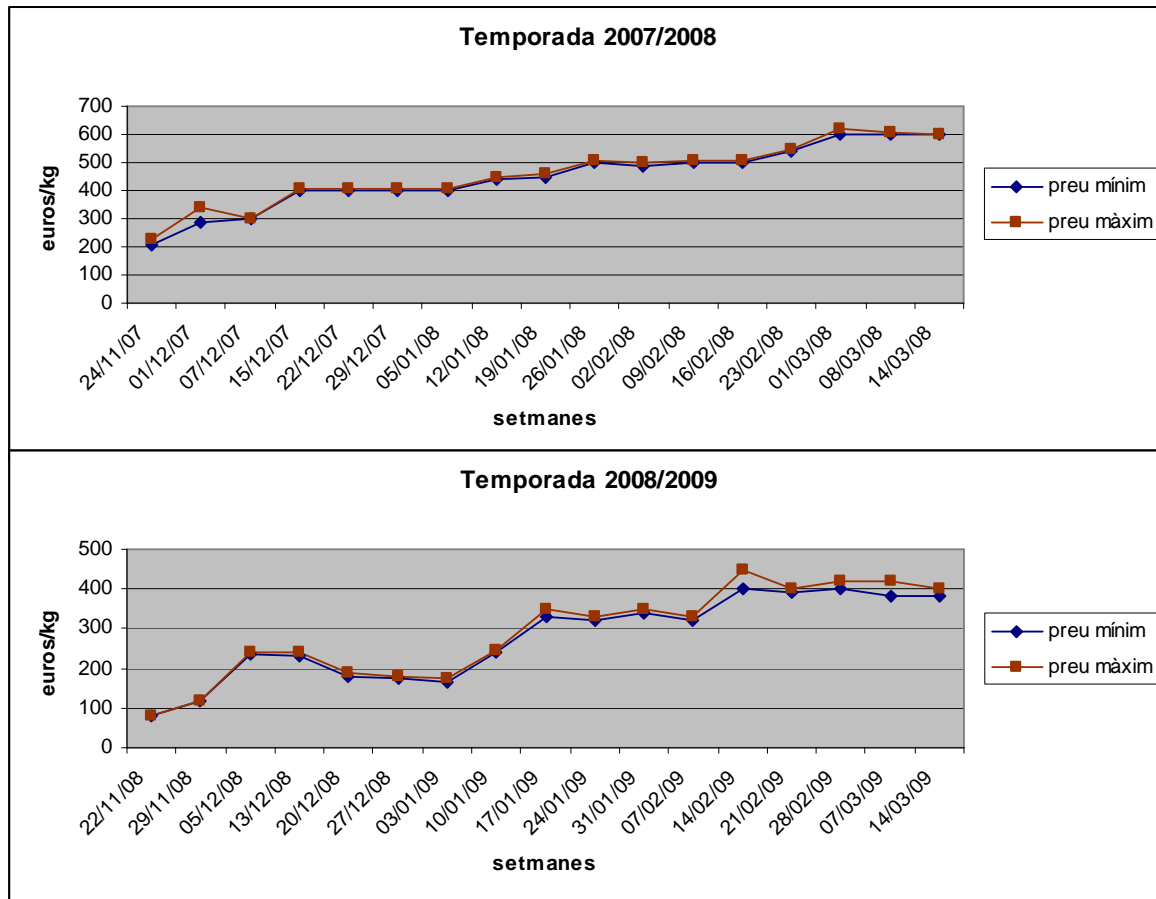
³⁸ Font: Servei de Gestió Forestal, Departament de Medi Ambient i Habitatge.



Valor econòmic

Per tal de conèixer la cotització de la tòfona al mercat, s'agafen els valors que marquen des de la Llotja de Vic; mercat més important de tòfona a Espanya.

Gràfics amb l'evolució dels preus de tòfona negra o *Tuber Melanosporum* segons Llotja de Vic:



Gràfic 1.- Evolució preus tòfona negra segons Llotja de Vic.³⁹

Per conèixer el valor econòmic total del sector a Catalunya multiplicarem la producció, pel preu mig de la tòfona a llotja. És una aproximació a l'alça, ja que la dada de producció de tòfona que tenim inclou la tòfona cultivada i la tòfona silvestre.

El valor econòmic del sector de la tòfona a Catalunya es pot aproximar a **1.365.706 €/any.**

³⁹ Font: Elaboració pròpia a través de dades de la Llotja de Vic cedides pel Centre Tecnològic Forestal de Catalunya.



Estructuració del sector

Associacions

- FETT- Federación Española de Asociaciones de Truficultores, actualment té la Seu a Solsona. Dins de FETT hi ha associacions de buscadors i productors d'arreu de l'estat espanyol: Catalunya (Associació LIFE), Huesca, Zaragoza, Teruel, Castelló, València, Soria.
- Associació LIFE, associació independent que forma part de FETT. Té la seu a Solsona, i va ser promoguda pel Centre Tecnològic Forestal de Catalunya. Ofereix als socis un suport tècnic i logístic, i assessorament. Actualment té 115 socis, principalment de les comarques de Lleida.
- Fetruise: Associació Nacional d'Exportadors de tòfones i bolets. Són compradors i comercialitzadors de tòfones i bolets. Compta amb 10 empreses catalanes.

Cadena de valor

Empreses comercialitzadores de tòfones:

Nombre empreses	Comarca	Activitat
1	Berguedà	Comercialització bolets i tòfones
1	Solsonès	Comercialització bolets i tòfones
1	Urgell	Comercialització bolets i tòfones
1	Vallès Oriental	Conserves de bolets i tòfones

Taula 16.- Empreses comercialitzadores de tòfona.⁴⁰

La comercialització de tòfones es fa majoritàriament a través d'empreses. Tot i això, també es realitza venda directa de tòfones de productors a restaurants; però no a consumidor final.

Assessorament tècnic

Centre Tecnològic Forestal de Catalunya - Àrea de Defensa del Bosc.

Legislació vigent

- ORDRE d'11 de juliol de 1991, de constitució de la Taula Sectorial de la tòfona.
- ORDRE de 15 de juliol de 1991, de regulació del sector tofoner.
- ORDRE MAH/328/2005, de 13 de juliol, per la qual es modifica l'Ordre de 15 de juliol de 1991, de regulació del sector tofoner.

⁴⁰ Font: "Guia del Sector Forestal. Servei de Gestió Forestal, Direcció General de Medi Ambient, Departament de Medi Ambient i Habitatge, Generalitat de Catalunya, 2008".



- Guia de Pràctiques Correctes d'Higiene de bolets i tòfones. Ha estat coordinada per Fetruze i l'Agència Catalana de Seguretat Alimentària.

Valoració

Els reptes que es tenen des del sector s'agrupen en:

Millora i innovació

El principal repte que tenen els productors de tòfona és **promoure'n el seu cultiu**. Durant els últims anys la recol·lecció de tòfona silvestre ha baixat molt degut a diverses causes. Algunes d'aquestes són els incendis que han afectat la Catalunya central en els últims anys, la pèrdua dels usos tradicionals del bosc que han fet que el bosc es vagi tancant, les irregularitats de pluja, entre altres.

Amb el cultiu de la tòfona s'aconsegueix una producció estable, en quantitat i en qualitat. Quan es tingui més assegurada la tècnica de producció, es podran centrar els esforços en com **afrontar la comercialització del producte**.

Estructuració i organització del sector

La producció de tòfona és una **activitat envoltada de secretisme** degut a l'alt valor econòmic que es dona a aquests productes en el mercat, part de la comercialització d'aquest producte es realitza en el mercat negre.



7. VALORACIÓ I CONCLUSIONS

Per tal de fer una valoració econòmica general de la importància que tenen aquestes activitats i cultius a Catalunya, es fa una comparació del valor econòmic de les activitats estudiades respecte a la Producció Final Agrària de Catalunya.

S'agafa com a valor total de la Producció Final Agrària l'estimació provisional del 2008 de valor 3.965,3 Milions d'Euros.

A la següent taula podem veure els valors econòmics estimats de les activitats agràries minoritàries estudiades i el percentatge que representen respecte a la Producció Final Agrària:

Sector	Valor econòmic anual (€)	% respecte la Producció Final Agrària
Bolets	21.630.152	0,55%
Calçots	2.430.000	0,06%
Cargols	1.334.860	0,03%
Mel	8.647.824	0,22%
Pinyons	2.594.400	0,07%
PAM	230.400	0,01%
Suro	1.405.218	0,04%
Tòfona	1.365.706	0,03%
TOTAL	39.638.560	1,01%

Taula 17.- Valor econòmic de les activitats estudiades i percentatge respecte la producció final agrària.

A través de la taula s'observa que dels sectors estudiats, els que tenen una importància econòmica més important són el sector dels bolets i de la mel.

El conjunt de les activitats agràries estudiades tenen un valor econòmic anual aproximat de **39.638.560 €/any**, i representen un **1,01%** del total de la Producció Final Agrària de Catalunya.

Cal tenir present que el valor econòmic de cadascun dels sectors s'ha calculat realitzant una sèrie d'aproximacions, i que la suma dels mateixos per poder donar el valor econòmic del conjunt de les activitats agràries minoritàries estudiades a Catalunya, no deixa de ser una aproximació al valor econòmic real total que tenen aquests sectors.



A continuació presentem una taula amb el valor econòmic dels principals sectors agraris i el percentatge que representen sobre el total de la Producció Final Agrària (dades provisionals del 2008). D'aquesta manera es pot comparar el valor de les activitats estudiades amb altres sectors agraris a Catalunya:

Sector	Valor econòmic anual (€)	% respecte la Producció Final Agrària
Cereals	229.200.000	5,78
Hortalisses, plantes i flors	264.800.000	6,67
Patates	12.400.000	0,31
Fruïtes	743.900.000	18,75
Oli d'oliva	41.700.000	1,05
Boví	302.100.000	7,61
Porquí	1.284.600.000	32,37
Oví i cabrum	46.000.000	1,16
Aviram	366.100.000	9,23
Conills	47.000.000	1,18
Llet	221.300.000	5,58
Ous	104.700.000	2,64

Taula 18.- Valor econòmic dels principals sectors agraris i percentatge respecte a la producció final agrària.

Amb les dades que ens facilita aquesta taula es veu que les activitats agràries minoritàries estudiades realment representen un percentatge petit del total de la Producció Final Agrària de Catalunya. S'observa que la suma dels valors econòmics de totes les activitats agràries estudiades en molts casos és molt inferior al que representa un sol sector agrari dels majoritaris.

Aquest fet implica que en molts casos estem parlant de sectors petits que estan poc estructurats i són poc potenciats. El fet que siguin sectors minoritaris i en molts casos dispersos pel territori, fa que l'organització del propi sector sigui mínima. Cal treballar per tal d'afavorir el desenvolupament d'aquests sectors per tal de que s'organitzin internament, ja que d'aquesta manera es pot aconseguir que tinguin un major desenvolupament i reconeixement.

Són activitats agràries que tot i minoritàries s'han de tenir en compte ja que realitzen un paper important a l'hora de diversificar l'activitat en el territori rural de Catalunya, i en alguns casos poden ser un **complement a l'activitat principal de l'agricultor, ramader o silvicultor**. Cal tenir present també la importància de les activitats estudiades relacionades amb les explotacions forestals catalanes. Activitats com la producció de pinya i l'extracció de suro, són activitats que poden afavorir la gestió forestal a Catalunya, tot millorant la sostenibilitat dels boscos i disminuint el risc d'incendis forestals.



Cal tenir present que alguns d'aquests productes, com els cargols, la mel, les tòfones, entre altres, no arriben a cobrir la demanda existent a Catalunya i s'han d'importar. Aquest fet indica que hi ha mercat en el territori, i que en una situació de crisi com l'actual, poden ser una opció com a activitat complementària en algunes explotacions catalanes.

Des de la Fundació del Món Rural ens vam plantejar realitzar aquest estudi per tal de conèixer la situació actual d'aquestes activitats agràries presents a Catalunya, però amb caràcter minoritari.

Hem recollit la informació que hem trobat disponible per tal d'omplir una fitxa per cadascuna de les activitats; informació pública i informació privada aconseguida a través d'associacions i agents que treballen en el propi sector. En alguns casos, la informació és escassa i en altres no s'ha pogut aconseguir. Això indica que són activitats molt poc estructurades i organitzades, i no disposen d'una regulació i informació clara. Aquest fet és una dificultat a l'hora de realitzar una diagnosi acurada i una valoració del sector, i pot ser també una dificultat a l'hora de rebre suport per part de l'administració o per impulsar actuacions de forma conjunta pel desenvolupament estratègic dels sectors.

Els principals reptes apuntats pels diferents sectors van majoritàriament en la mateixa direcció; en trobar vies de comercialització pels productes o millorar les vies existents, i en millorar la qualitat del propi producte. Per tal d'aconseguir aquests reptes, els sectors s'han d'organitzar a fi de treballar conjuntament, i si cal, treballar amb l'administració per a regular i legislar determinats aspectes o fomentar-ne d'altres.

Des de la Fundació del Món Rural creiem que són activitats que cal potenciar ja que ajuden a diversificar les rendes agràries, i aporten **activitat econòmica a les comarques rurals**. Poden ser una bona oportunitat per emprendre en zones rurals, i cal donar-les a conèixer i promoure la seva viabilitat econòmica com a activitat agrària.



8. BIBLIOGRAFIA

FONTS CONSULTADES

- CENTRE TECNOLÒGIC FORESTAL DE CATALUNYA; *Guia del Sector Forestal*. Promoció i finançament: Direcció General del Medi Natural. Departament de Medi Ambient i Habitatge. Winihard Gràfics, S.L., 2008.
- CONESA MOR, Josep A; *Altres aprofitaments forestals*. Universitat de Lleida, 2000.
- CONSORCI FORESTAL DE CATALUNYA; *Catalunya Forestal*, núm. 92, agost -setembre 2008.
- CONSORCI FORESTAL DE CATALUNYA; *Catalunya Forestal*, núm. 94, desembre 2008.
- DEPARTAMENT D'AGRICULTURA, ALIMENTACIÓ I ACCIÓ RURAL; *Dossier Tècnic de Formació i Assessorament al Sector Agroalimentari: Plantes Aromàtiques i Medicinals*, juny 2006.
- DEPARTAMENT D'AGRICULTURA, ALIMENTACIÓ I ACCIÓ RURAL; *Dossier Tècnic de Formació i Assessorament al Sector Agroalimentari: Apicultura i Producció de mel a Catalunya*, abril 2008.
- DEPARTAMENT D'AGRICULTURA, ALIMENTACIÓ I ACCIÓ RURAL; *Dossier Tècnic de Formació i Assessorament al Sector Agroalimentari: El cultiu de la Tòfona Negra*, febrer 2008.
- FANLO, M; MELERO, R; MORÉ, E; CRISTÓBLAL, R; *Cultivo de plantas aromáticas, medicinales y condimentarias en Cataluña*. Centre Tecnològic Forestal de Catalunya, 2009.
- MARTÍNEZ DE ARAGÓN, J; *Estudio de mercado de setas silvestres en Cataluña (2004-05)*. Centres Regionaux de la Propriété Forestière, Office National des Forêts, i Centre Tecnològic Forestal de Catalunya, 2006.
- MARTÍNEZ DE ARAGÓN, J; *Producción de esporocarpos de hongos ectomicorrícicos y valoración socioeconómica. Respuesta de estas comunidades a incendios forestales*. Tesis Doctoral, Escola Tècnica Superior d'Enginyeria Agrària, Universitat de Lleida, 2005.
- MINISTERIO DE MEDIO AMBIENTE, MEDIO RURAL Y MARINO; *Guía de Prácticas Correctas de Higiene Helicicultura*, 2009.
- MORE, Eva; *Estudi de comercialització de plantes aromàtiques i medicinals a Catalunya*, Projecte de Final de Carrera. Escola Tècnica Superior d'Enginyeria Agrària, Universitat de Lleida, 1998.
- PALAHÍ, M.; PUKKALA, T.; BONET, J.A.; COLINAS, C.; FISCHER C.R. i MARTÍNEZ de ARAGÓN, J. *Effect of the inclusion of mushroom values on the optimal management of even-aged pine stands of Catalonia*. Forest Science, 2009.
- PEIRÓ, Julià i GARRIGA, Anna; *De Catalunya al Plat: Guia dels Productes Agroalimentaris de Casa Nostra*. Generalitat de Catalunya, Departament d'Agricultura, Alimentació i Acció Rural, juliol 2008.



- PEROY BALSELLS, M^a Carme; *El Clúster del sector de les plantes aromàtiques i medicinals a Espanya*. Projecte de Final de Carrera. Escola Tècnica Superior d'Enginyeria Agrària, Universitat de Lleida, 2003.

- PIQUÉ; M; *Modelos de producción para las masas de Pinus pinea L. en Catalunya: Orientaciones para la gestión y aprovechamiento sostenible de madera y piña*. Tesis Doctoral. Escola Tècnica Superior d'Enginyeria Agrària, Universitat de Lleida, 2003.

PÀGINES A INTERNET

- Apicultors de Catalunya: www.apicat.com
- Associació Catalana de Productors de Cargol: <http://www.acatpc.org/>
- Associació Nacional d'Engreix i Cria de Cargol: <http://www.ancec.org/index.html>
- Associació Nacional d'Exportadors de Bolets i Tòfones: www.fetruse.es
- Centre de Recerca Ecològica i Aplicacions Forestals: www.creaf.uab.es
- Centre Tecnològic Forestal de Catalunya: www.ctfc.cat
- Consorci Forestal de Catalunya: www.forestal.cat
- Departament d'Agricultura, Alimentació i Acció Rural: www.gencat.cat/dar
- Departament de Medi Ambient i Habitatge: <http://mediambient.gencat.cat/cat/inici.jsp>
- Diccionari de la Llengua Catalana: <http://dlc.iec.cat/>
- Helixcat, empresa productora de cargol: www.helixcat.com
- Llotja de Bellpuig: <http://llojtjbellpuig.com>
- Mercabarna: www.mercabarna.es
- Ministeri d'Indústria Turisme i Comerç: <http://www.mityc.es>
- Ministeri d'Agricultura, Medi Rural i Mari: <http://www.marm.es/>
- Revista Vida Apícola: <http://www.vidaapicola.com/portada.php>



9. AGRAÏMENTS

Per a la realització d'aquest informe s'ha hagut de contactar amb moltes i diferents entitats i particulars que ens han facilitat tota la informació que disposaven. Per això aquest informe no hagués estat possible sense la seva col·laboració i els ho agraïm:

Agència Catalana de Seguretat Alimentària, Associació de Productors de Cargols de Catalunya, Associació Nacional de Cria i Engreix de Cargol, Associació Nacional d'Exportadors de tòfones i bolets, Bolet Benfet, Cargols Cal Jep, Centre de la Propietat Forestal, Centre Tecnològic Forestal de Catalunya, Consell Regulador del Calçot de Valls, Consorci Forestal de Catalunya, Escola de Capacitació Agrària de Santa Coloma de Farners, Gabinet Tècnic del Departament d'Agricultura, Alimentació i Acció Rural, Gabinet Tècnic del Departament de Medi Ambient i Habitatge, Llotja de Bellpuig, Oficina Comarcal de Ripollès, SubDirección General de Productos Ganaderos del Ministerio de Medio Ambiente, Medio Rural y Marino, Unió de Pagesos, Xop conserves de Ponent, entre altres.