

L'AGRUPACIÓ DE RAMATS D'OVÍ PER LA PREVENCIÓ DE DANYS D'ÓS BRU AL PARC NATURAL DE L'ALT PIRINEU, CANVI EN ELS USOS DE LES PASTURES COMUNALS



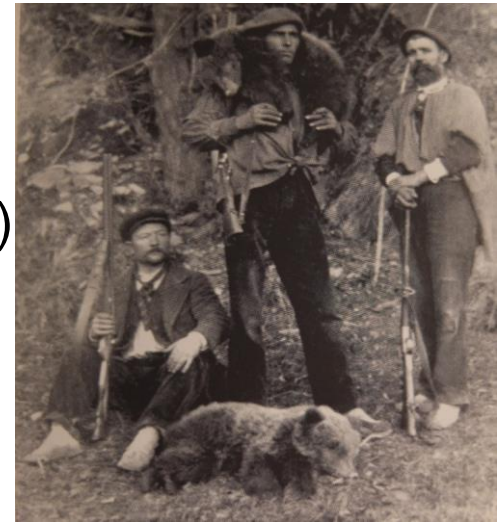
Parc Natural
de l'Alt Pirineu



Generalitat
de Catalunya

Evolució de la població d'ossos al pirineu

- Espècie present al tota la serralada pirinenca al segle XVIII
- Intensa persecució per part dels humans des de finals del Segle XIX fins a mitjans del XX.
- Primera estimació poblacional de nombre d'ossos al Pirineu va ser l'any 1953 i es va estimar que hi havia 100 óssos (Marcel Cututier)
- L'any 1970 François Melet va determinar la població en 30 exemplars.
- L'any 1981 es va establir la població en 16-14 ossos.
- L'any 1994 es va considerar extingida l'espècie a Catalunya

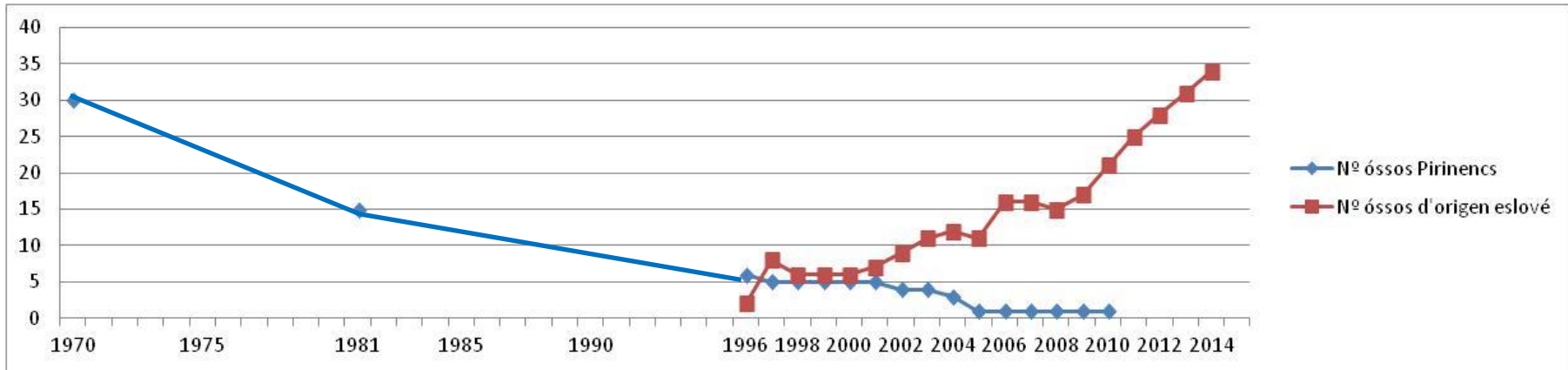


Evolució de la població d'ossos al pirineu

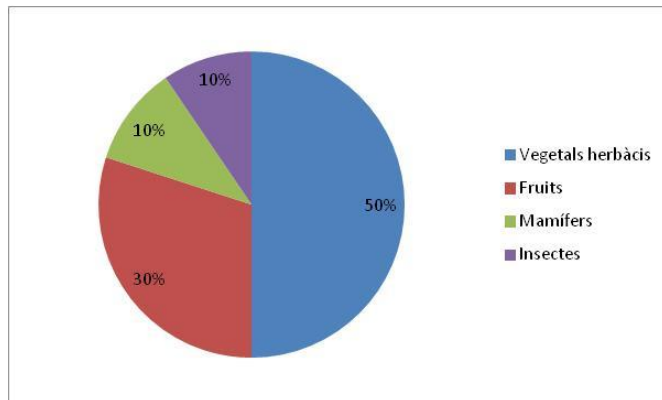
- L'any 1996 hi havia entre 5 i 6 ossos al Pirineu occidental (Osca i Navarra)
- Reintroducció l'any 1996 de 2 exemplars femelles i l'any 1997 d'un mascle al pirineu central
- 2004 Mort per tret d'un caçador d'una femella autòctona i mort natural del darrer mascle autòcton
- 2006 introducció de 5 exemplars més al Pirineu Central
- 2010 Mor la darrera ossa 100% Pirinenca
- 2014 Aproximadament uns 35 ossos al Pirineu



Evolució poblacional:



Alimentació:



Parc Natural
de l'Alt Pirineu



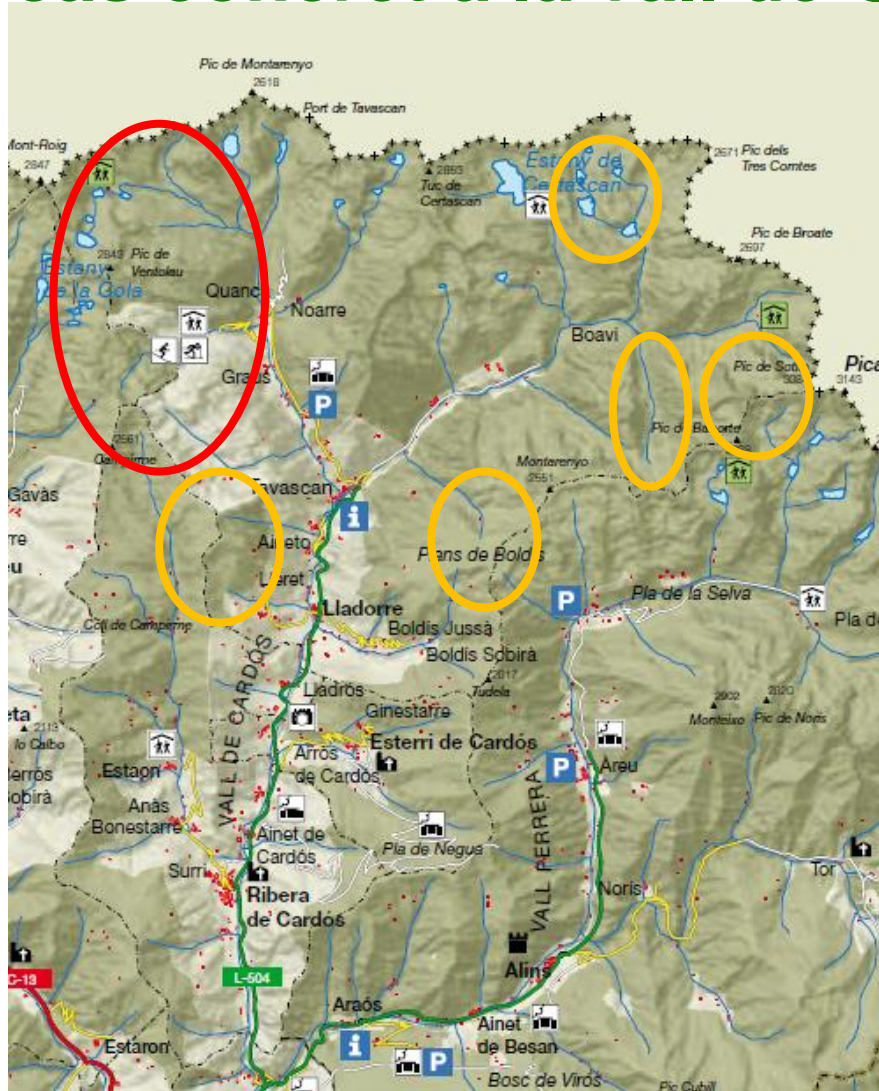
Generalitat
de Catalunya

El cas concret a la vall de Cardós

- 9 Ramaders d'oví a la Vall de Cardós. (Explotacions petites, només una superior a 300 ovelles)
- 8 Ramaders d'oví que realitzen aprofitament pastorals a la Vall de Cardós (un marxa a la muntanya de Seurí)
- Des del 2007 la Generalitat ajudava a les explotacions ovines per la contractació de pastors per la temporada d'estiu. 3 explotacions s'acullen, la resta realitzen pasturatge lliure amb visites setmanals.
- La primera constància d'utilització territorial de l'ós a Vall Cardós es produeix a 2004, i també és produeix el primer atac a Estanilles (1 ovella) es considera dada probable
- L'any 2010 es produeix el primer atac confirmat a Coma del Forn. 1 ovella depredada.
- L'any 2012, confirmació de 2 atacs a dos ramats diferents de la Vall de Cardós. Hi ha queixes dels ramaders que no troben moltes ovelles.
- Confirmació de dades de reproducció l'any 2013 a la Vall de Cardós.
- L'any 2013 s'inicia l'aplicació del sistema d'agrupament de ramats i control amb vigilància permanent.



El cas concret a la vall de Cardós (any 2012)



- Els 8 ramats de la vall de cardós aprofitaven 6 zones diferents de pastures

○ – Agrupació de 3 ramats amb més de 1.200 ovelles

○ – Ramats petits de menys de 200 ovelles

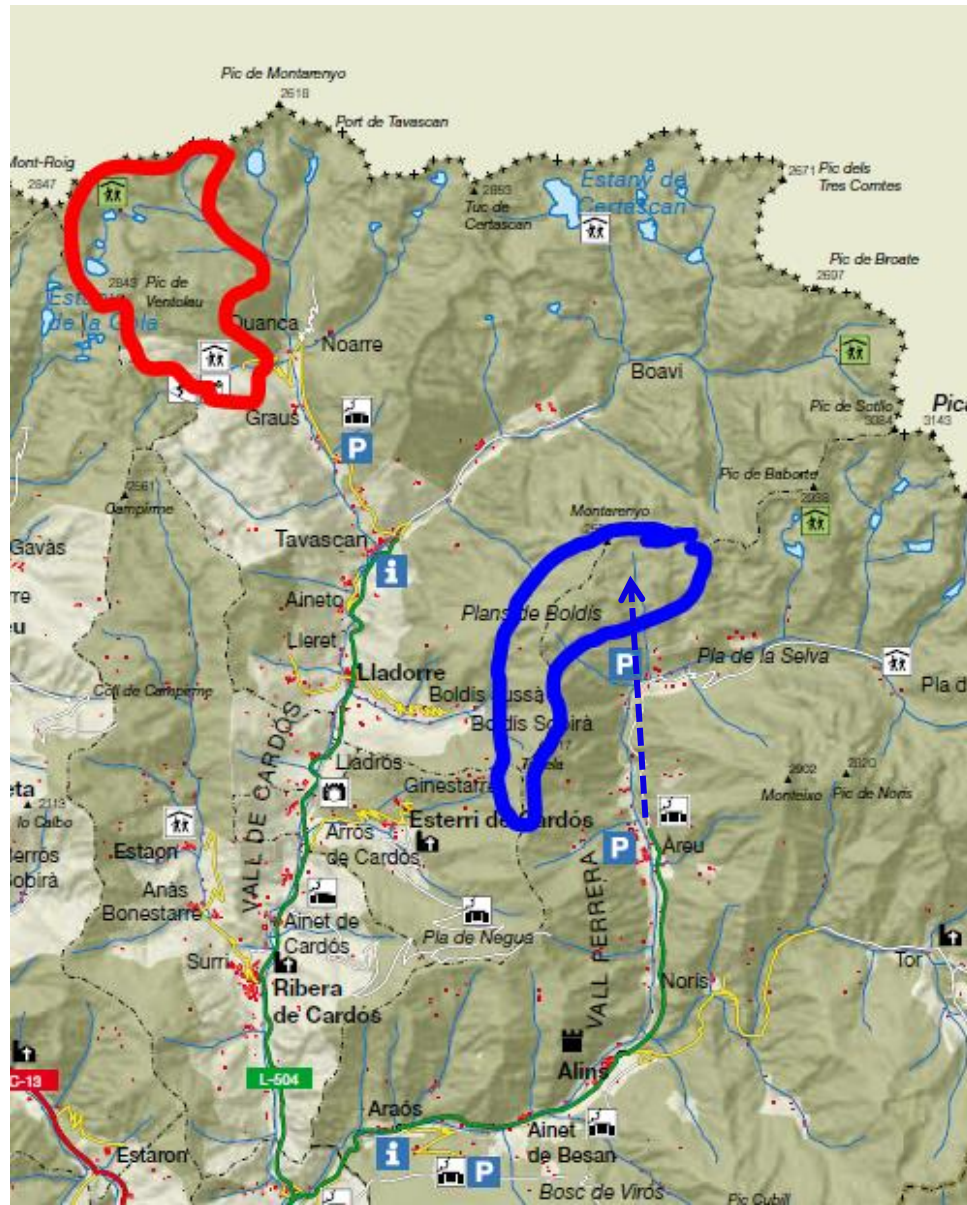


Parc Natural
de l'Alt Pirineu

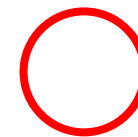


Generalitat
de Catalunya

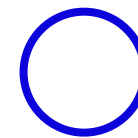
El cas concret a la vall de Cardós (any 2014)



- Els 9 ramats de la vall de cardós agrupats en 2 ramades



- Agrupació de 3 ramats amb més de 1.100 ovelles



- Agrupació de 6 ramats amb més de 1.000 ovelles





HCO ScoutGuard

7.19.2014 20:45:35



Parc Natural
de l'Alt Pirineu



Generalitat
de Catalunya

Pros i contres de l'agrupament

CONTRES

- Algunes pastures comunals perden càrrega ramadera. En alguns casos la pastures comunals ja estaven infrapasturades.
- Menor control de les races dels ramats (hi ha ramaders que treballen amb ovella aranesa)
- Menor control del període de parts de les ovelles (hi ha ramaders que no volen tenir parts als mesos de gener i febrer)
- Estrés en el procés d'adaptació del bestiar al iniciar la temporada (pastor i GPR)
- Menor flexibilitat en la determinació del període d'estada del bestiar a muntanyes comunals



Pros i contres de l'agrupament

PROS

- Increment de la cabana ovina de la vall a l'estiu (un ramader de la Vall de Cardós ha tornat a aprofitar les pastures comunals a l'estiu a la Vall de Cardós)
- Major control de l'aprofitament pastoral
- Reducció dels danys d'ós
- Reducció dels d'anys de gossos
- Reducció del temps que destina el ramader al control del bestiar
- Menor pèrdua d'animals a muntanya (major control sanitari i de vigilància)
- Major inversió en infraestructures en les zones de pastures, cabanes, pletes (tant públiques com privades, ONG)





Gràcies per la
vostra atenció!!



Parc Natural
de l'Alt Pirineu



Generalitat
de Catalunya