

**EVOLUCIÓ DE LA INDÚSTRIA MANUFACTURERA
A LES COMARQUES RURALS CATALANES
DURANT EL PERÍODE 2008-2017**



RESUM EXECUTIU

**Grup de Recerca en desenvolupament Rural de la
Universitat Autònoma de Barcelona (DRUAB)**

UAB

Febrer de 2018

Febrer de 2018
Autors: Lourdes Viladomiu i Jordi Rosell
Copyright: DRUAB i Fundació del Món Rural

Estudi encarregat per: 
Fundació del
Món Rural

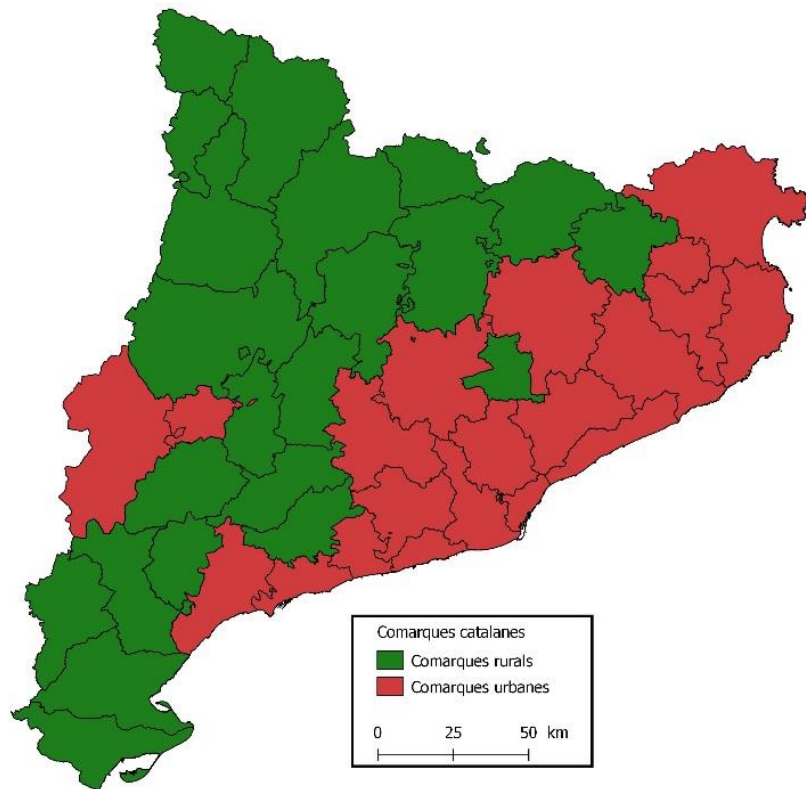
Introducció

La gran crisi econòmica que va començar l'any 2008 va tenir entre les seves conseqüències més visibles un retrocés de l'activitat econòmica, el tancament de nombroses empreses i la pèrdua de molts llocs de treball. El món rural català, com el conjunt del territori català, no ha estat al marge dels efectes d'aquesta recessió.

L'objectiu general d'aquest estudi és conèixer l'evolució de la indústria, i més específicament, de la indústria manufacturera a les comarques rurals catalanes, des del començament de la crisi fins a l'actualitat. Ens interessem per conèixer les dinàmiques de la indústria de les comarques rurals durant els anys de la gran crisi i la recuperació recent i per esbrinar quins són els elements que ajuden a explicar les diferents dinàmiques comarcals en aquest període.

L'estudi comprèn les 22 comarques catalanes amb una densitat de població de menys de 100 habitants per Km², a les que considerem com a territoris rurals. Aquestes comarques representen quasi el 60% del territori català però menys del 8% de la població. El període d'anàlisi comprèn des de l'any 2008 fins a l'any 2017.

Gràfic 1: Tipologia de comarques catalanes segons la densitat de població al 2017



Font: Elaboració pròpia en dades de IDESCAT.

En l'estudi s'ha utilitzat una metodologia quantitativa i qualitativa. L'anàlisi quantitatiu inclou la recopilació de les dades disponibles sobre l'evolució de l'ocupació total i industrial a nivell comarcal, i la utilització de l'anàlisi *shift-share* com a eina que permet una primera aproximació als factors explicatius de la dinàmica de les diferents dinàmiques comarcals en relació a l'ocupació industrial. A partir dels resultats de l'anàlisi *shift-share* s'han seleccionat tres comarques -la Noguera, la Ribera d'Ebre i el Moianès- per un anàlisi en profunditat. L'anàlisi qualitatiu s'ha fet a partir de *focus groups* amb agents econòmics i socials de cada territori, utilitzant un qüestionari prèviament distribuït entre els assistents, que es va elaborar en base a la informació comarcal prèviament treballada.

El plantejament teòric en el que es basa l'estudi considera la literatura sobre la resiliència dels territoris davant de les recessions econòmiques, complementat amb el concepte d'estratègia de "servitització", que es va considerar en el treball de camp realitzat a les tres comarques seleccionades. Per "servitització" entenem l'estratègia

de les empreses de subministrar, tant productes manufacturats tangibles com tot un ventall de serveis amb valor afegit. També en el marc teòric, es té en consideració el concepte de “metropolitització” que avui il·lustra la tendència a concentrar les activitats econòmiques més innovadores i dinàmiques en el nuclis metropolitans, el que penalitza els territoris rurals.

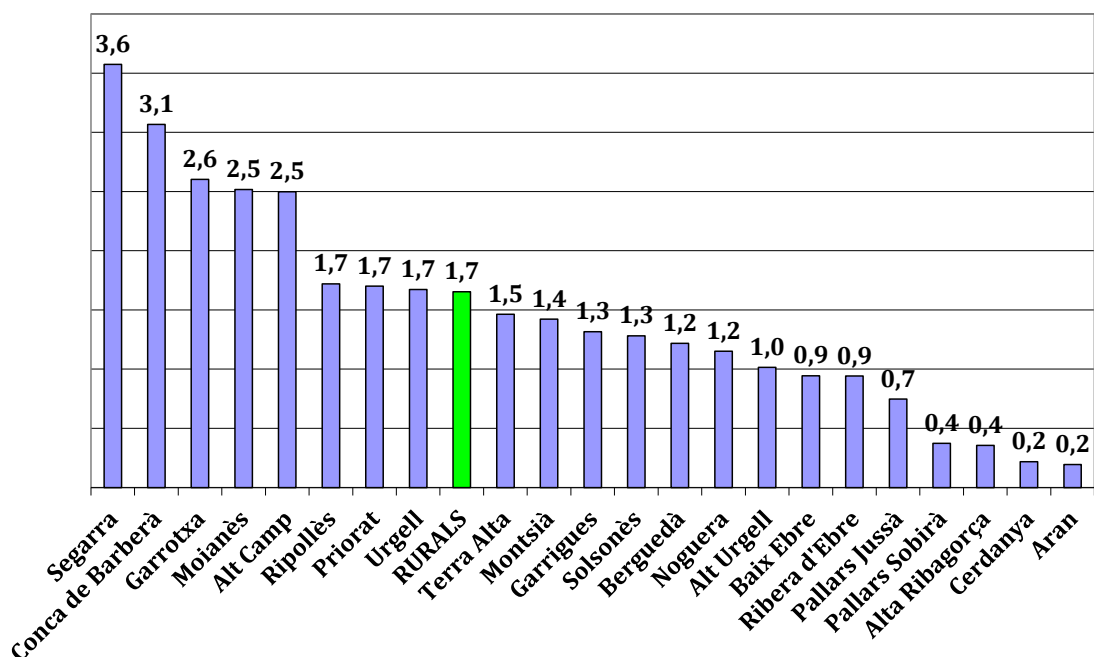
La indústria al món rural català

Al conjunt de les comarques rurals, la indústria manufacturera representa prop d'un 24% del total de llocs de treball, percentatge notablement superior al de les comarques urbanes, on la manufactura tot just aporta el 14% de l'ocupació. A més a més, aquest percentatge s'ha mantingut estable durant els anys de la crisi econòmica.

Un total de 14 de les 22 comarques rurals estan especialitzades en la indústria al tenir un coeficient d'especialització¹ industrial superior a 1. Cinc d'aquestes comarques (la Segarra, la Conca de Barberà, la Garrotxa, el Moianès i l'Alt Camp) tenen una forta especialització industrial (un coeficient per sobre 2,5).

¹ El coeficient d'especialització compara la participació de la indústria a l'ocupació total de la comarca amb la participació al conjunt de Catalunya. Si el coeficient és més gran que 1 podem considerar el territori com especialitzat en el sector.

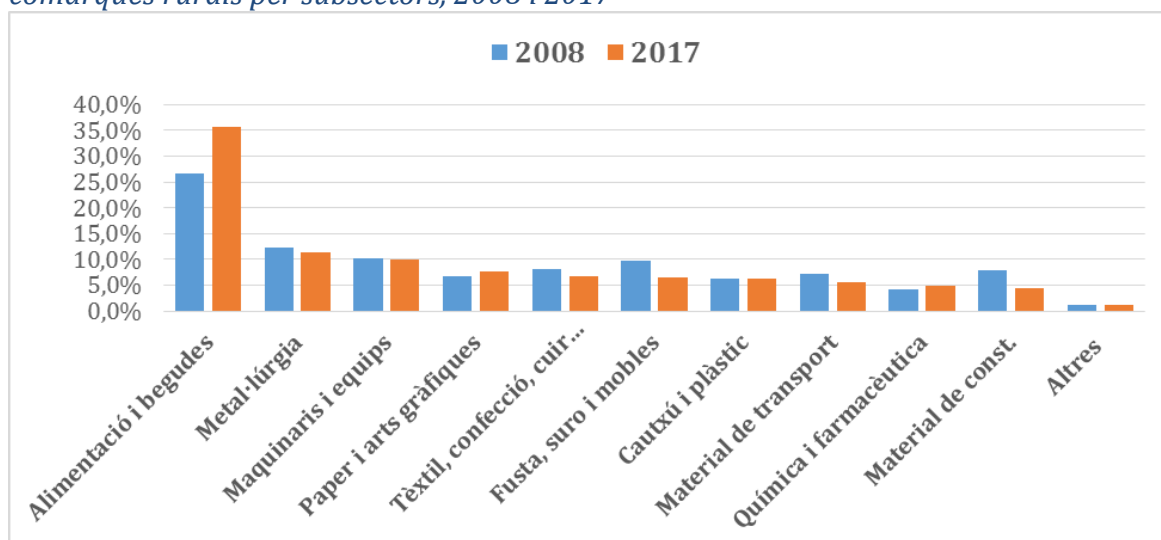
Gràfic 2: Grau d'especialització a la indústria



Font: Elaboració pròpia en base als afiliats a la Seguretat Social.

A les comarques rurals el subsector manufacturer amb més rellevància es “Alimentació i Begudes”, que al 2017 representa quasi el 37% dels ocupats industrials front al 19% que representa al conjunt de Catalunya. Des de l’ inici de la crisi econòmica la participació d’aquest subsector ha guanyat 10 punts en el món rural i 6,5% al conjunt de Catalunya.

Gràfic 3: Distribució percentual dels ocupats a la indústria manufacturera a les comarques rurals per subsectors, 2008 i 2017

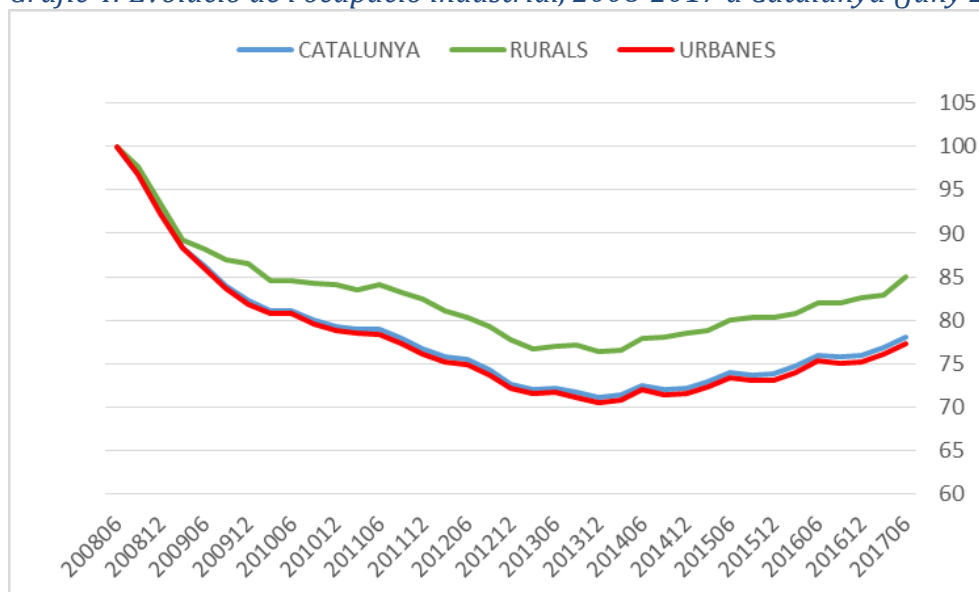


Font: Elaboració pròpia en base als afiliats a la Seguretat Social.

Evolució de la ocupació industrial

L'evolució des de l'inici de la gran crisi de l'ocupació manufacturera a les comarques rurals ha estat millor que al conjunt de Catalunya. Mentre l'ocupació manufacturera al període 2008-2017 queia un 20,6% a Catalunya, a les comarques rurals ho feia per sota del 15%. Als dos subperíodes, el de destrucció d'ocupació (2008-2013) i el de recuperació parcial (2013-2017), el comportament de l'ocupació manufacturera és millor al món rural que al conjunt de Catalunya i per tant al món urbà.

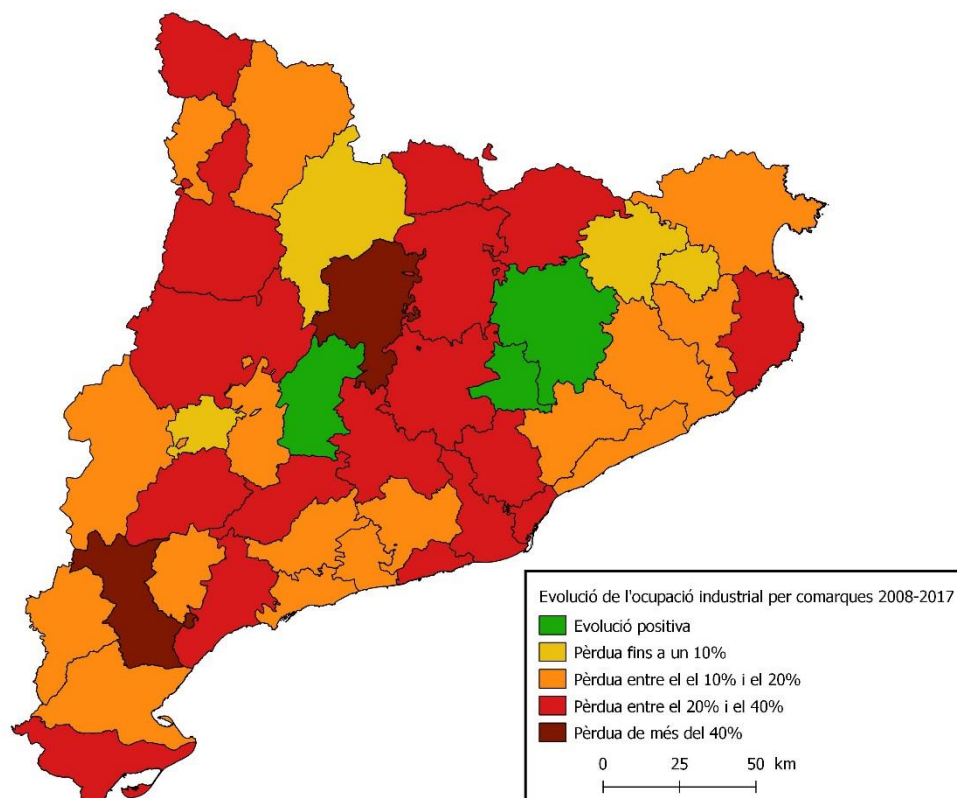
Gràfic 4: Evolució de l'ocupació industrial, 2008-2017 a Catalunya (juny 2018=100)



Font: Elaboració pròpia en base als afiliats a la Seguretat Social.

En els darrers 10 anys, la ocupació a la indústria manufacturera ha evolucionat però de manera dispar a les 22 comarques rurals de Catalunya. Si al conjunt de Catalunya, el retrocés de l'ocupació industrial ha estat del 20,6%, a dues comarques rurals ha augmentat; un 36% al Moianès i un 5,2% a la Segarra. Per contra a dues comarques rurals la caiguda superava el 40%; el 40,1% al Solsonès i el 44,6% a la Ribera d'Ebre.

Gràfic 5: Evolució de l'ocupació industrial (% de variació) de juny 2008 a juny 2017



Font: Elaboració pròpia en base als afiliats a la Seguretat Social.

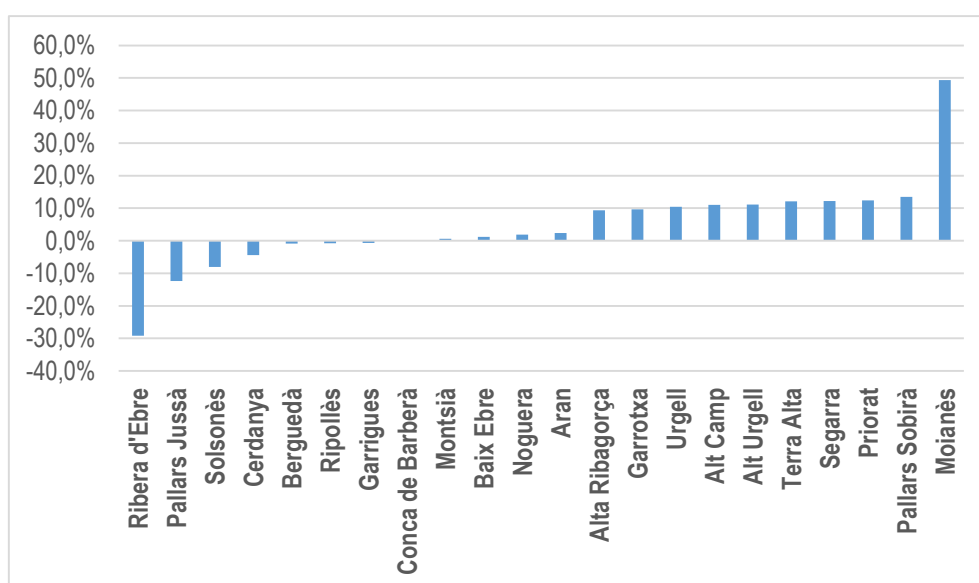
Factors explicatius

L'anàlisi *shift-share* descompon l'evolució de l'ocupació manufacturera a cada comarca en tres components: un component referit al conjunt del territori (efecte dinàmica global), un altre referit a l'estructura productiva o especialització subsectorial de cada territori (efecte estructura productiva) i un component diferencial (efecte dinàmica pròpia).

Els resultats per les comarques rurals indica que l'efecte dinàmica global explica una part petita de l'evolució de l'ocupació manufacturera. L'efecte estructura productiva

explica una part més gran de la dinàmica de l'ocupació industrial malgrat que la suma dels dos efectes (efecte dinàmica global i efecte estructura productiva), el que s'anomena evolució esperada, està lluny d'explicar satisfactòriament les diferències de comportament de l'ocupació manufacturera per comarques. Això vol dir que per bona part de les comarques rurals la dinàmica de l'ocupació manufacturera s'explica més per elements propis de la comarca (efecte dinàmica pròpia) que per la dinàmica global de la indústria o l'especialització productiva.

Gràfic 5: Efecte dinàmica pròpia de l'ocupació manufacturera a les comarques rurals de Catalunya, 2008-2017 (%)



Font: Elaboració pròpia en base als afiliats a la Seguretat Social.

A partir d'aquest anàlisi seleccionem tres casos d'estudi per comprendre millor la dinàmica pròpia de les comarques rurals. Dues de les comarques seleccionades són casos extrems. La comarca de la Ribera d'Ebre ha estat seleccionada per ser la que té una dinàmica pròpia més negativa, és a dir, pel fet que la destrucció de l'ocupació manufacturera a la comarca és molt més intensa del que s'hauria d'esperar segons la dinàmica global d'aquesta i segons l'especialització productiva de la mateixa. Una altra comarca, el Moianès, ha estat seleccionada per ser la que té la dinàmica pròpia més favorable amb un augment real de l'ocupació manufacturera superior al que s'hauria d'esperar. Finalment, del grup de comarques on l'evolució real no és massa diferent de l'evolució esperada, ha estat seleccionada la Noguera, el que ens permet cobrir una major representativitat del territori català.

L'anàlisi de les tres comarques a nivell qualitatiu ens ha permès evidenciar vectors rellevants per a comprendre el comportament dispar de l'ocupació a les comarques rurals.

Destaquem els següents vectors:

- El paper motor del subsector Alimentació i Begudes.
- El declivi dels subsectors tradicionals, però també la seva capacitat d'adaptar-se a noves demandes i processos.
- La major o menor presència dels subsectors més pro-cíclics.
- L'especialització en nínxols de mercat innovadors i amb una dinàmica accentuada de creixement.
- La diversificació productiva.
- La identificació amb el territori (distintius territorials, etc.)
- L'orientació cap a l'exportació.
- La desaparició dels elements que en el passat van conferir determinats avantatges en la localització empresarial.
- La disponibilitat d'equipaments i d'infraestructures per acollir establiments industrials.
- La localització de la comarca en relació als grans eixos de comunicacions i centres de dinamisme.
- La qualitat de vida de l'entorn.
- L'ajustament entre l'oferta i la demanda de mà d'obra (disponibilitat, formació, etc.)
- La servitització d'artesans, ara productors industrials, amb forta incorporació de serveis.
- El desenvolupament d'un nou tipus d'emprenedor.

Conclusions i propostes

A l'hora de fer propostes d'actuació assenyallem que la heterogeneïtat del món rural català fa difícil proposar línies generals que afavoreixin una major resiliència en tots els territoris i per tant resultin vàlides alhora pel conjunt del territori. Amb tot, de l'estudi es poden extreure algunes lliçons:

- L'existència o la manca de coordinació entre els sectors públic i privat, entre els gestors polítics amb els gestors administratius, i una col·laboració entre els agents privats, és un element fonamental de la diferent resiliència que manifesten les comarques rurals catalanes.
- L'adaptació, o si es vol, re-invenió dels sectors manufacturers tradicionals ha estat un element important en el manteniment de l'ocupació manufacturera en el món rural. Els sectors tradicionals poden ser claus en el present i el futur de les zones rurals catalanes.
- Una visió estratègica de la comarca, la implicació d'agents públics i privats en la identificació d'obstacles i potencialitats i en la formulació de línies d'actuació que s'anticipen als reptes de les empreses, són fonamentals per afavorir la resiliència.
- Les actuacions per aconseguir l'adequació de la mà d'obra de la comarca a les demandes de les empreses es un factor clau a l'hora de superar i reduir les bosses d'atur i de minimitzar els factors de bloqueig que pateix el creixement de l'ocupació manufacturera.
- La innovació empresarial és un element clau de la resiliència, però dins aquesta, destaquen estratègies de servitització que poden ser molt adients al teixit empresarial del món rural.
- Les polítiques d'atracció d'empreses als territoris s'han d'ajustar a cada territori i han d'incorporar el plantejament d'iniciatives d'aterratge industrial, preus bonificats de l'energia en zones productores i programes de formació a mesura.

Per últim, destaquem que el sector industrial ha estat poc estudiat com a element de desenvolupament del món rural català en les darreres dècades, malgrat que, com indiquen les xifres sobre ocupació, aquest sector continua tenint un protagonisme molt rellevant. En el futur caldria realitzar majors recerques que vinguessin a

complementar aquest estudi que aporta una primera aproximació. El recent creat Observatori del Món Rural de la Fundació del Món Rural hauria de contribuir a pal·liar aquesta deficiència, recollint dades generals i promocionant estudis específics. Un tema cabdal es l'estudi de les petites i mitjanes empreses que són un element fonamental en el comportament industrial de les zones rurals.